

COMPTE RENDU

Réunion d'Information et de Consultation

Doische le 23 avril 2014

29 personnes présentes

Liste des participants en fin de document

Abréviations couramment utilisées :

- ODR = Opération de Développement Rural ;
- PCDR = Programme Communal de Développement Rural ;
- CLDR = Commission Locale de Développement Rural ;
- FRW = Fondation Rurale de Wallonie

Introduction

Mr Jacquiez, Bourgmestre, accueille les participants.

Il cède ensuite la parole à Céline Lemaire, Agent de développement de la Fondation Rurale de Wallonie, qui donne la définition d'une Opération de Développement Rural (ODR) et explique le rôle de la Fondation Rurale de Wallonie (FRW), l'organisme en charge d'accompagner la Commune tout au long du processus.

Consultation

Elise LEPAGE, Agent de développement de la Fondation Rurale de Wallonie, présente les objectifs de la consultation aux participants.

L'exposé s'est déroulé sur base d'une présentation PowerPoint projetée sur écran.

La consultation, animée par la Fondation Rurale de Wallonie, s'est déroulée en cinq temps distincts :

Le premier temps était consacré à la question : « Quand on vous dit vie communale, à quoi pensez-vous ? ». La question vise les habitants et est destinée à lancer le débat mais également à définir leur perception des thèmes importants de la vie communale. Un brainstorming, sur tableau à feuilles, autour des thématiques communales, est effectué avec les participants. Il est ensuite demandé aux participants de reprendre sur une feuille les cinq « thèmes communaux » les plus importants à leurs yeux.

Le deuxième temps était consacré à la question : « A quoi ressemblerait votre village idéal ? ». Les participants répondent librement et par écrit sur une feuille prévue à cet effet.

Le troisième temps était consacré à la question « Vivre à Doische aujourd'hui ? » La question vise les habitants du village et est destinée à les faire parler de leur village et de leur Entité. Chaque question

alimentant le débat essaye d'aborder un thème particulier (référence au brainstorming), sans que celui-ci soit explicitement cité, ceci dans le but de ne pas orienter le débat. Un brainstorming, sur tableau à feuilles, est effectué avec les participants en partageant les points positifs (atouts) et les points négatifs (faiblesses).

Le quatrième temps était consacré à la question « Vivre à Doische demain ? » La question vise à faire parler les habitants de l'avenir de leur village et de leur Entité, de leurs craintes, de leurs désirs, de leurs espoirs... Un brainstorming, sur tableau à feuilles, est effectué avec les participants en partageant les évolutions souhaitées (opportunités) et craintes (menaces).

Le cinquième temps était consacré à des idées de projets ou d'actions à faire partager. Les participants qui le souhaitent peuvent encore s'exprimer en faisant part de projets et/ou d'actions à mettre en place dans leur village ou dans l'Entité communale.

« Quand on vous dit vie communale, à quoi pensez-vous ? »

Suite au Brainstorming, les thèmes proposés par les participants sont :

Désert économique – Sérénité – Convivialité - Insécurité – Accueillant - Propreté - Tourisme – Potentiel – Etendue – Voisinage / Voisins – Paupérisation – Etat des routes – Aménagements - Environnement / Nature – Entretien – Culture – Associations – Sports – Jeunesse(s) – Mobilité – Police – Frontière – Opportunités – Balades – Petite enfance – Aînés/3^{ème} âge / Personnes âgées – Patrimoine – Agriculture/Vaches – Forêts – Ravel – Enseignement – Social – Positif - Emploi

Suite au top cinq effectué individuellement par les participants, les thèmes qui reviennent le plus fréquemment sont :

Propreté
Emploi
Convivialité
Environnement/Nature
Mobilité

« A quoi ressemblerait votre village idéal ? »

Suite aux réponses des participants sur une feuille prévue à cet effet, nous reprenons ici, de manière synthétique, les idées émises :

« ... il y aurait des emplois dans les domaines de l'environnement et de l'énergie verte. »

« ... il y aurait davantage de commerces et d'emplois afin de maintenir nos jeunes sur la Commune. »

« ... il y aurait des emplois locaux pour la majorité des habitants, moins de chômeurs... »

« ... la Commune serait propre, accueillante, bien aménagée, fleurie... elle attirerait les touristes et les habitants en seraient fiers. »

« ... le potentiel « nature » de la Commune serait exploité pour faire venir les touristes et dynamiser l'économie locale. »

« ... il ferait propre partout ! Les espaces publics seraient entretenus et soignés, aménagés afin d'offrir un cadre de vie agréable et attractif. »

« ... il y aurait des infrastructures de qualité, des voiries en bon état et sécurisées. »

« ... il y aurait une vie en communauté, de la solidarité entre les habitants afin de préserver la sérénité dans nos villages. Il y aurait des locaux pour que les habitants, de tous les âges, puissent se retrouver et s'y sentir bien, dans le respect de tous . »

« ...il y aurait un maximum d'activités sur la Commune pour les enfants, les adolescents, les adultes et les seniors. »

« ... les agriculteurs préserveraient, entretiendraient et valoriseraient l'environnement, sans que les citoyens n'entravent leur activité. »

« Vivre à Doische aujourd'hui ? »

Points positifs (atouts) :

- Richesse du patrimoine naturel, la nature est présente ;
- Qualité du patrimoine bâti ;
- Quiétude sur la Commune ;
- Qualité de vie. Il est agréable de vivre à Doische ;
- Proximité entre les habitants ;
- Ruralité de la Commune ;
- Proximité de la Commune avec les centres urbains. Même s'il faut obligatoirement une voiture pour y parvenir, tous les services se trouvent à 15/20 minutes ;
- Progression/Evolution/Potentiel de développement important de la Commune ;
- L'organisation de réunions citoyennes dans le cadre de l'Opération de Développement Rural ;
- Présence du Ravel, qui amène beaucoup de monde et permet aux touristes de découvrir la Commune ;
- Dynamisme de l'Office du Tourisme ;
- Dynamisme de la vie associative ;
- Dynamisme de tous les comités et de toutes les associations qui organisent de nombreuses activités pour tous les âges ;
- Les comités de jeunesse sont actifs et motivés ;
- 9 activités sportives proposées sur la Commune ;
- La présence récente d'un « Bancontact » sur la Commune est saluée ;
- Prépondérance de la forêt sur le territoire.

Points négatifs (faiblesses) :

- Obligation d'avoir une ou deux voitures par ménage ;
- Absence de gare SNCB ;
- TEC ;
- Le mauvais état des routes entraîne des difficultés de mobilité ;
- Insécurité des piétons dans la traversée du village de Doische ;
- Absence de trottoirs ;
- Manque d'activités et d'infrastructures (locaux) pour les adolescents ;
- Pas assez d'emploi local ;
- Loin des soins de santé. Les ambulances partent vers l'hôpital de Chimay alors que l'hôpital de Dinant est plus proche ;
- Manque de propreté dans tous les villages (tant des espaces communaux que des espaces privés, des bords des routes...) ;
- Manque d'infrastructures touristiques (logements, horeca...) ;
- Les villages de Gochenée, Vodelée et Soulme sont isolés/déconnectés des autres villages par la route régionale ;
- La jeunesse de Doische ne possède pas de local pour se réunir et surtout pour stocker son matériel.

« Vivre à Doische demain ? »

Souhais (opportunités) :

- Préserver le cadre de vie ;
- Défendre la ruralité et l'agriculture ;
- La forêt est un atout pour la Commune, au niveau environnemental et représente un potentiel économique important (chasse et vente de bois) ;
- La nature est un potentiel à exploiter sur la Commune, pour faire venir les touristes et dynamiser l'économie locale ;
- Défendre une agriculture non intensive ;
- Entretien et embellir les villages (par les citoyens) ;
- Améliorer la propreté sur la Commune ;
- Sanctionner le manque d'entretien et de propreté des espaces privés ;
- Maintenir la ruralité de la Commune (la vie du village) ;
- Développer la qualité de vie ;
- Créer des espaces de rencontre (espaces verts) dans le centre du village de Doische ;
- Développer un maximum d'activités pour les enfants, les adolescents, les adultes et les seniors.
- Informer les habitants sur les activités existantes sur la Commune (activités sportives etc) ;
- Utiliser les réseaux sociaux pour informer la population (notamment pour toucher les jeunes, surtout que ces outils sont gratuits) ;
- Encourager la mobilité douce, en particulier le vélo utilitaire et touristique ;

- Développer l'offre en transports en commun (TEC) ;
- Dynamiser le tourisme sur la Commune ;
- Attirer les touristes qui passent sur le Ravel jusqu'au centre des villages ;
- Développer l'emploi sur la Commune afin de maintenir les jeunes sur la Commune, développer le tourisme et les commerces ;
- Moins de chômeurs ;
- Promouvoir l'installation de commerces de première nécessité et redynamiser le commerce local ;
- Promouvoir les produits locaux ;
- Augmenter la présence de l'agent de quartier et les heures d'ouvertures du poste de proximité ;
- Transformer les faiblesses identifiées dans le cadre de l'Opération de Développement Rural par la mise en œuvre de projets ;
- Maintenir les petites écoles communales ;
- Se servir des services existants et des atouts pour améliorer le village (exemple : l'école d'horticulture pourrait fleurir les villages et améliorer les parterres de fleurs afin de rendre le village plus accueillant) ;
- Maintenir la population âgée sur la Commune par la mise en place de services pour les seniors ;
- Embellir les villages pour rendre la Commune plus attrayante et plus attractive ;
- Maintenir les commerces existants ;
- Développer les énergies renouvelables.
- Préserver le patrimoine bâti.
- Potentiel de développement avec la centrale nucléaire de Chooz grâce aux rétributions financières octroyées à la Commune.

Craintes (menaces) :

- Accroissement de la pauvreté sur la Commune (paupérisation) ;
- Les jeunes quittent l'entité en raison du manque d'emploi ;
- Fermeture des quelques commerces qui existent sur la Commune ;
- Vieillesse de la population.

« Des idées de projets ou d'actions à faire partager ? »

- Sécuriser (par l'installation de casses-vitesses) et aménager (refaire la voirie) la rue du Bois du Fir (route reliant Doische à Vaucelles) ;
- Aménager des trottoirs/une zone piétonne le long de la rue Martin Sandron afin de sécuriser la traversée du village de Doische ;
- Sécuriser le Carrefour « des Quatres coins » dans le centre de Doische ;
- Créer un local pour la jeunesse de Doische et pour d'autres jeunes également ;
- Sensibiliser les citoyens au civisme (propreté, sécurité routière, parking sauvage...) ;
- Installer des nasses à canettes le long des routes, notamment dans la rue du Bois des Moines à Gimnée ;
- Augmenter le nombre de poubelles publiques ;
- Créer un réseau de voies lentes pour relier les villages de Gochenée, Vodelée et Soulme au Ravel ;
- Installer des panneaux indicatifs et touristiques afin de dynamiser le tourisme local (Carmel, Soulme...) et de mettre en avant les atouts de la Commune (fierté) ;

- Créer un espace de rencontre pour les seniors à Doische ;
- Créer des espaces verts afin de favoriser les rencontres ;
- Améliorer le système de taxi social, principalement à destination des personnes âgées et/ou démunies (augmenter le nombre de prestataires, leur disponibilité, une meilleure organisation, faciliter l'accès à ce service, promouvoir ce service par une meilleure information à la population...);
- Embellir le cimetière de Doische (aménager des espaces verts, planter des sapins, veiller à la propreté, adapter les alentours pour le stationnement des véhicules et pour l'accès aux piétons,...) ;
- Mener une politique favorable à l'installation des commerces de première nécessité (par une incitation, par des facilités administratives...);
- Organiser un concours des plus belles façades fleuries ;
- Organiser un « bus navette » communal permettant aux citoyens (surtout aux personnes âgées et/ou défavorisées) de se rendre dans un centre commercial ;
- Octroyer une aide administrative aux associations et clubs sportifs ;
- Construire un Centre sportif ;
- Augmenter le nombre de logements sociaux sur la Commune ;
- Aménager l'accès aux personnes à mobilité réduite dans les bâtiments publics et les commerces.

Information

Présentation et explication sur l'Opération de Développement Rural (ODR) et description des étapes en mettant en avant la participation citoyenne, par Céline LEMAIRE, Agent de développement de la Fondation Rurale de Wallonie (FRW).

L'exposé s'est déroulé sur base d'une présentation PowerPoint projetée sur écran. Brochure disponible en fin de présentation avec les différentes étapes de l'ODR.

L'explication est suivie d'une séance de questions-réponses sur l'Opération de Développement Rural.

**Un participant demande si le diagnostic rédigé par l'auteur de PCDR sera consultable ?* Oui, une fois celui-ci relu et corrigé, il sera diffusé et disponible, notamment sur www.doische.be/PCDR

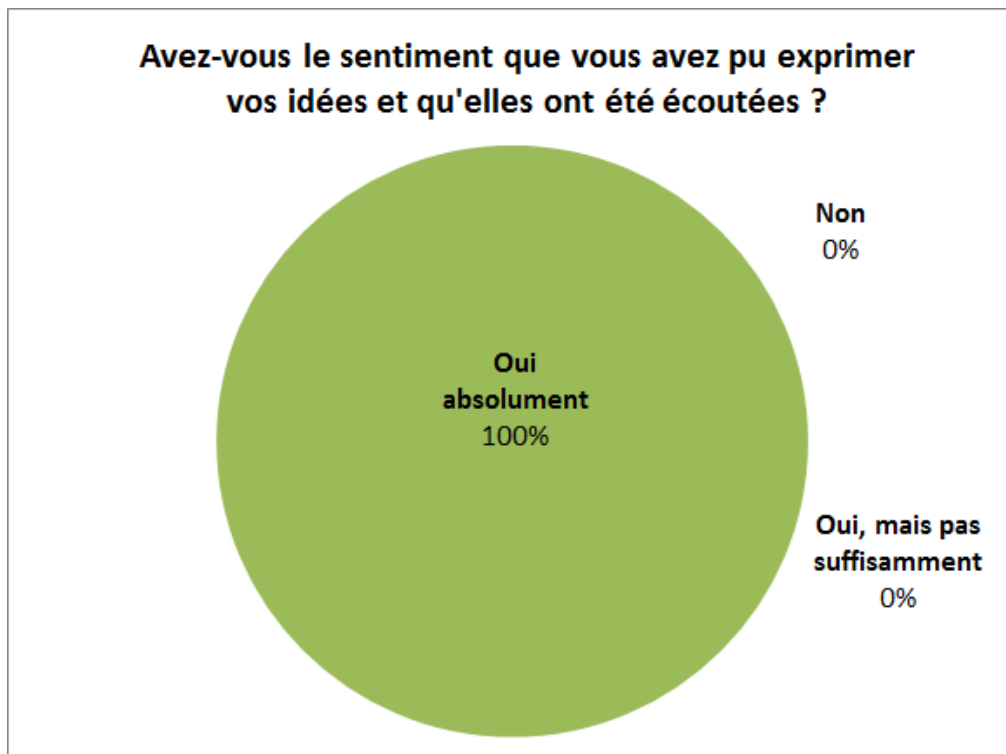
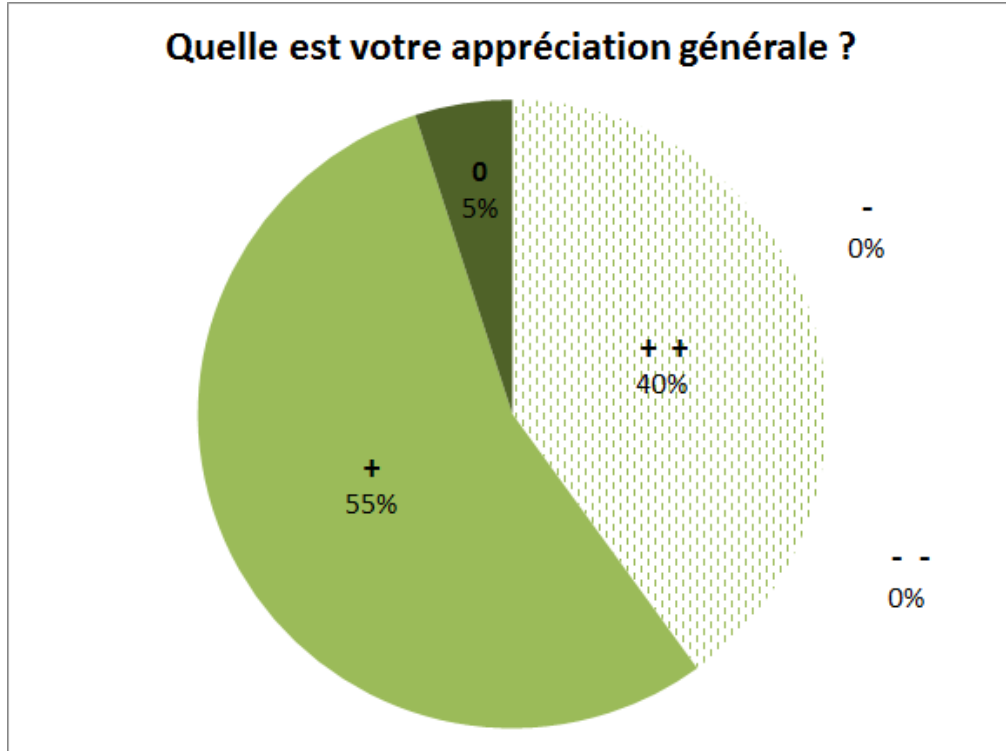
** Un participant demande s'il est possible d'estimer la durée de l'Opération de Développement Rural ?* L'ODR est un processus participatif qui prend du temps. La durée de ce processus (avant l'approbation par le Gouvernement Wallon) est estimée à environ 2 ans.

** Y a-t-il un montant maximum pour recevoir des subventions ?* Non, les projets du PCDR relevant du Ministre en charge du Développement Rural peuvent bénéficier de subsides, il n'y a pas une limite sur le nombre ou le montant total de subvention.

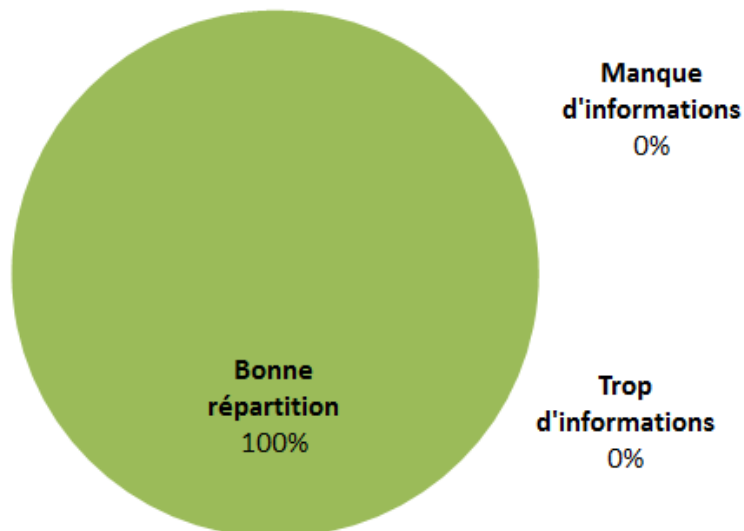
** La commune doit-elle attendre la fin de l'ODR pour entamer des projets ?* Non, la commune peut déjà commencer à réaliser des projets demandés par la population. De plus, cela témoignera de son dynamisme tout au long du processus.

Evaluation de la réunion

Distribution et réception des feuilles d'évaluation de la réunion, qui font également office de feuille de présence.



Que pensez-vous de la répartition entre le temps consacré à l'information et le temps consacré à la consultation ?



Clôture de la soirée

Les habitants sont invités à se tenir au courant de la suite de l'Opération de Développement Rural (www.doische.be/PCDR , www.facebook.com/PCDRDoische, brochure...) et à poser leur candidature pour la Commission Locale de Développement Rural (CLDR). Distribution et réception des fiches de candidature à la CLDR.

Monsieur JACQUIEZ, Bourgmestre de Doische, clôture la réunion et remercie les participants.

Clôture de la soirée par le verre de l'amitié.

Elise LEPAGE et Céline LEMAIRE,
Agents de Développement,
Fondation Rurale de Wallonie

Liste des participants

Nom	Prénom	Adresse	Village	Profession
ANCEAU	Françoise	Rue Martin Sandron 86A	Doische	Adm. communale
BLONDIA	Michel	Rue Martin Sandron 72	Doische	Président CPAS
CENSIER	Jean-Luc	Rue Martin Sandron 155	Doische	Agriculteur Commerçant
CLEMENT	Kathy	Rue du Calvaire 3	Doische	Adm. communale. Office du Tourisme.
COLLARD	Sabine	Rue Martin Sandron 5	Doische	Adm. communale
COLLARD	Sylvain	Tienne du Bois 16	Doische	Directeur Général
DEBONNET	Jacky	Rue Martin Sandron 60	Doische	Retraité
DEJARDIN	Philippe	Rue de Doriemont 18	Gochenée	Courtier
DEJARDIN	Marc	Rue de Doriemont 18	Gochenée	Journaliste et employé
DEROUBAIX	Caroline	Rue de la Fontaine 18A	Gimnée	Echevine
FAYS	Jean-Noël	Rue Martin Sandron 6	Doische	ASBL Oxyjeunes
FAYS	Roland	Rue Martin Sandron 7	Doische	Les Pouces Verts
FESLER	Jeanine	Rue de l'Emprunt 4	Doische	Retraîtée
JACQUIEZ	Pascal	Rue de la Pireuse 17	Doische	Bourgmestre
LAURENT	Antoine	Rue de l'Eglise Saint-Lambert 68	5600 Surice	Président de la Jeunesse de Doische. Indépendant.
LAURENT	Frédéric	Rue du Moulin 56	Vaucelles	Policier
LAURENT	Nicolas	Rue Martin Sandron 125	Doische	Indépendant
LAURENT	Isabelle	Rue Martin Sandron 6	Doische	Aide-ménagère
MAGIS	Sabine	Rue d'Aremberg 42	Gimnée	Adm. communale
OBINO	Anna	Rue Voye d'Adam 77	Vodelée	Retraîtée
TURF	Lionel	Rue Martin Sandron 112	Doische	Indépendant
VAN LEUVEN	Jacqueline	Rue Martin Sandron 83A	Doische	Infirmière
VINCKE	Laurenda	Rue Martin Sandron 60	Doische	Retraîtée
WEEMAELS	Roger	Rue Martin Sandron 48	Doische	Retraité
WEEMAELS	Epouse	Rue Martin Sandron 48	Doische	Retraîtée
* anonyme				
* anonyme				
LEMAIRE	Céline			Fondation Rurale de Wallonie
LEPAGE	Elise			Fondation Rurale de Wallonie

COMPTE RENDU

Réunion d'Information et de Consultation

Gochenée le 28 avril 2014

21 personnes présentes

Liste des participants en fin de document

Abréviations couramment utilisées :

- ODR = Opération de Développement Rural ;
- PCDR = Programme Communal de Développement Rural ;
- CLDR = Commission Locale de Développement Rural ;
- FRW = Fondation Rurale de Wallonie

Introduction

Mr Jacquiez, Bourgmestre, accueille les participants.

Il cède ensuite la parole à Céline Lemaire, Agent de développement de la Fondation Rurale de Wallonie, qui donne la définition d'une Opération de Développement Rural (ODR) et explique le rôle de la Fondation Rurale de Wallonie (FRW), l'organisme en charge d'accompagner la Commune tout au long du processus.

Consultation

Elise LEPAGE, Agent de développement de la Fondation Rurale de Wallonie, présente les objectifs de la consultation aux participants.

L'exposé s'est déroulé sur base d'une présentation PowerPoint projetée sur écran.

La consultation, animée par la Fondation Rurale de Wallonie, s'est déroulée en cinq temps distincts :

Le premier temps était consacré à la question : « Quand on vous dit vie communale, à quoi pensez-vous ? ». La question vise les habitants et est destinée à lancer le débat mais également à définir leur perception des thèmes importants de la vie communale. Un brainstorming, sur tableau à feuilles, autour des thématiques communales, est effectué avec les participants. Il est ensuite demandé aux participants de reprendre sur une feuille les cinq « thèmes communaux » les plus importants à leurs yeux.

Le deuxième temps était consacré à la question : « A quoi ressemblerait votre village idéal ? ». Les participants répondent librement et par écrit sur une feuille prévue à cet effet.

Le troisième temps était consacré à la question « Vivre à Doische aujourd'hui ? » La question vise les habitants du village et est destinée à les faire parler de leur village et de leur Entité. Chaque question

alimentant le débat essaye d'aborder un thème particulier (référence au brainstorming), sans que celui-ci soit explicitement cité, ceci dans le but de ne pas orienter le débat. Un brainstorming, sur tableau à feuilles, est effectué avec les participants en partageant les points positifs (atouts) et les points négatifs (faiblesses).

Le quatrième temps était consacré à la question « Vivre à Doische demain ? » La question vise à faire parler les habitants de l'avenir de leur village et de leur Entité, de leurs craintes, de leurs désirs, de leurs espoirs... Un brainstorming, sur tableau à feuilles, est effectué avec les participants en partageant les évolutions souhaitées (opportunités) et craintes (menaces).

Le cinquième temps était consacré à des idées de projets ou d'actions à faire partager. Les participants qui le souhaitent peuvent encore s'exprimer en faisant part de projets et/ou d'actions à mettre en place dans leur village ou dans l'Entité communale.

« Quand on vous dit vie communale, à quoi pensez-vous ? »

Suite au Brainstorming, les thèmes proposés par les participants sont :

Bien-être – Chez moi – Campagne – Rural – Tranquillité – Esprit de clocher- Dialogue – Marbre – Responsabilité – Echanges – Découverte - Nature – Festivités – Patrimoine – Convivialité – Enfants – Hermeton – Agriculture – Personnes âgées – Ecole – Marbre – Mobilité – Artisans – Tourisme – Randonneurs – Forêts – Rassemblements - Respect

Suite au top cinq effectué individuellement par les participants, les thèmes qui reviennent le plus fréquemment sont :

Bien-être
Patrimoine
Convivialité/Respect/Echanges
Nature
Mobilité

« A quoi ressemblerait votre village idéal ? »

Suite aux réponses des participants sur une feuille prévue à cet effet, nous reprenons ici, de manière synthétique, les idées émises :

« Notre village serait un lieu de vie, où les gens se respectent, se rencontrent... et échangent leurs préoccupations et leurs idées en vue d'accroître le bien-être des habitants et construire, ensemble, l'avenir du village. »

« ... le patrimoine serait restauré, préservé et entretenu afin de rendre toute sa beauté au village. »

« ... l'environnement serait respecté, les habitants auraient un cadre de vie agréable, proche de la nature, le centre du village serait vert. »

« ... les enfants pourraient jouer en toute sécurité dans leur village, il y aurait des endroits sécurisés pour les loisirs et les activités des enfants et des adolescents. »

« ... les habitants pourraient y exercer leur activité professionnelle et être proches des commerces. »

« Vivre à Doische aujourd'hui ? »

Points positifs (atouts) :

- Cadre de vie agréable grâce à la beauté de l'environnement ;
- Tranquillité au sein du village ;
- Le parc immobilier est à un prix abordable ;
- Il n'y a pas trop de nouvelles constructions dans le village ;
- Les rénovations s'intègrent bien dans le bâti existant et à l'environnement ;
- Situation géographique de la commune favorable au tourisme ;
- Il y a plus de jeunes dans le village qu'auparavant (56 enfants de moins de 12 ans) ;
- La rénovation de la salle de Gochenée ;
- Efficacité des services communaux dans l'entretien du village ;
- La convivialité entre les habitants du village s'améliore ;
- Le bulletin communal ;
- Passage de nombreux promeneurs sur le village.

Points négatifs (faiblesses) :

- Insécurité routière ;
- Il n'y a pas d'école dans le village. Mais cela ne pose pas réellement problème car il existe des écoles proches ;
- Manque d'emploi ;
- De nombreux problèmes liés à la mobilité (manque de transports en commun...) ;
- Certains citoyens sont intolérants envers leurs voisins (notamment les néo-ruraux) ;
- Mauvais état des infrastructures routières ;
- Manque d'infrastructures pour les enfants (plaines de jeux) ;
- Une route régionale traverse le village ;
- Gochenée est « un village du Nord », « un village de l'autre côté du bois », qui est oublié... ;
- Manque de festivités dans le village ;
- Manque d'activités culturelles dans le village ;
- Absence de commerces (alimentation, Horeca, ...) ;
- Manque d'accès aux services médicaux ;
- Manque de médecins généralistes.

« Vivre à Doische demain ? »

Souhais (opportunités) :

- Il y a un potentiel de développement d'activités dans le village ;
- Potentiel touristique de la Commune grâce à sa situation géographique (proche de l'Eau-d'Heure, de Givet, de la Meuse...) ;
- La réouverture de la ligne ferroviaire Givet-Dinant est une opportunité pour la Commune ;
- Développer la convivialité entre les habitants ;
- Développer l'Horeca sur la Commune. Il y a des demandes vu l'attrait touristique de la Commune ;
- Défendre une agriculture moins industrialisée, plus respectueuse de la nature ;
- Mettre en valeur le patrimoine ;
- Restaurer les éléments du patrimoine ;
- Augmenter les services d'aides aux personnes (pour les personnes âgées, pour les jeunes, crèche(s)...) ;
- Veiller à la sécurité des enfants ;
- Entretenir davantage les éléments du patrimoine dans le village ;
- Respecter l'environnement ;
- Rendre le centre du village plus vert (arbres, haies...) en vue d'améliorer le cadre de vie et d'être plus proche de la nature ;
- Améliorer la sécurité routière afin de réduire la vitesse des véhicules dans le village ;
- Améliorer les services de mobilité (améliorer les services de transports en commun, augmenter la fréquence des bus...) ;
- Développer le tourisme à Doische, faire connaître la Commune à l'extérieur ;
- Créer des emplois en valorisant nos potentiels ;
- Aider les jeunes dans leur recherche de formation et d'emploi ;
- Aider et soutenir les associations et les comités de village ;
- Aménager les espaces publics avec des fontaines...

Craintes (menaces) :

- Augmentation du nombre d'appartements dans le village dû aux nombreuses rénovations. Qui va venir louer ces appartements ? Il y a la peur de voir s'installer sur le village des personnes non respectueuses ;
- Implantation d'éoliennes dans le paysage (impact paysager).

« Des idées de projets ou d'actions à faire partager ? »

- Déplacer la cabine à haute-tension qui se trouve dans le centre du village afin de réduire les risques sur la santé et améliorer la beauté du village. Aménager à cet endroit un espace public avec une fontaine ;
- Créer un espace de jeux sécurisé pour les enfants (rue des Biaux ou près de la salle communale) ;
- Créer des endroits pour les loisirs et pour les activités des enfants et des adolescents ;
- Aménager des places dans le village, avec des fontaines et des plans d'eau ;
- Créer un espace de baignade le long de l'Hermeton (en collaboration avec les pêcheurs) ;
- Mettre en place une signalisation pour les randonneurs (circuits, lieux touristiques, éléments du patrimoine...) ;
- Créer un circuit de randonnée le long de l'Hermeton ;
- Mettre en place des circuits de randonnées dans les bois ;
- Renommer une rue de Gochenée en hommage à Alphonse Balat, architecte des serres de Laeken qui est né dans le Quartier du Centre, près de l'Eglise ;
- Installer des casse-vitesse, chicanes... pour permettre aux enfants de jouer dans le village en toute sécurité ;
- Aménager et sécuriser les entrées du village ;
- Augmenter le nombre de festivités dans le village ;
- Encourager la centrale de Chooz à engager des habitants de Doische ;
- Organiser une visite de la centrale de Chooz pour les habitants qui se posent des questions (nuisances, retombées financières pour la Commune, emploi...).

Information

Présentation et explication sur l'Opération de Développement Rural (ODR) et description des étapes en mettant en avant la participation citoyenne, par Céline LEMAIRE, Agent de développement de la Fondation Rurale de Wallonie (FRW).

L'exposé s'est déroulé sur base d'une présentation PowerPoint projetée sur écran. Brochure disponible en fin de présentation avec les différentes étapes de l'ODR.

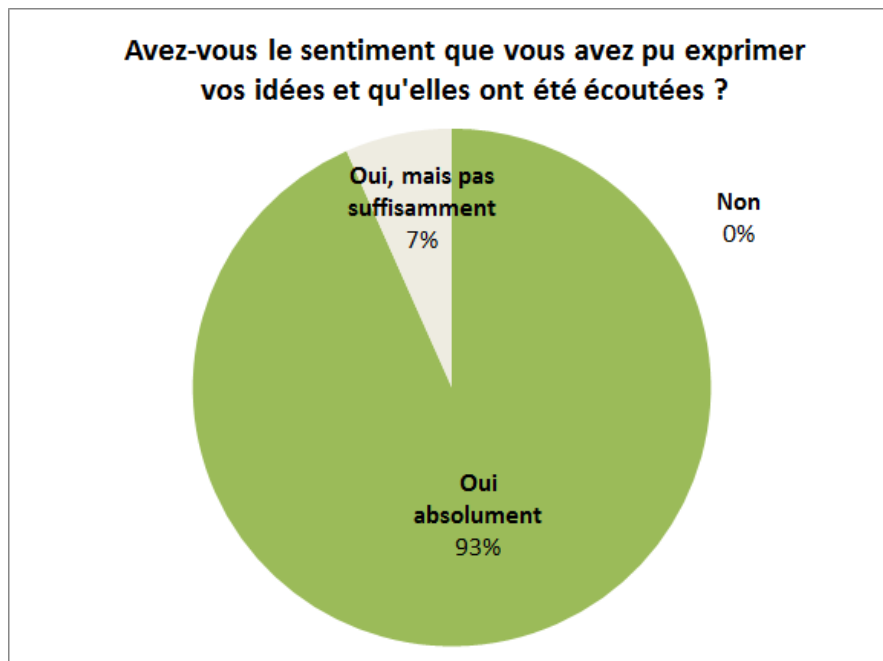
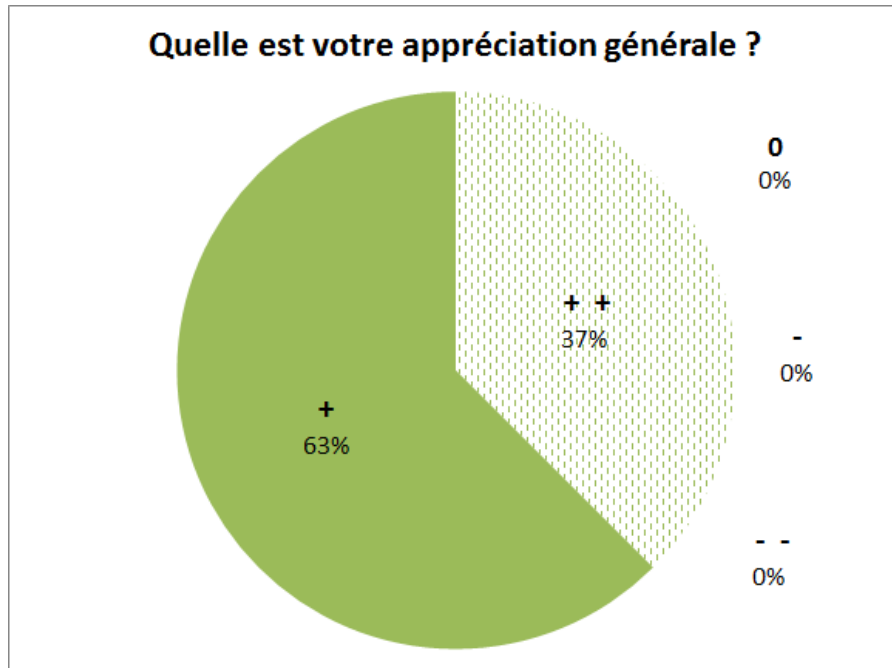
L'explication est suivie d'une séance de questions-réponses sur l'Opération de Développement Rural.

**Une participante demande si d'autres communes mènent ce type d'Opération et quels projets ont-elles réalisés ?* Une centaine de communes mènent une Opération de Développement Rural en Wallonie. Toutes ces communes ne sont pas au même stade de leur Opération. Certaines commencent les réunions citoyennes et d'autres en sont à la réalisation de leurs projets. En Entre-Sambre-Et-Meuse, on peut citer les communes de Anhée ou Philippeville. Ces deux communes ont réalisé des projets de leur PCDR.

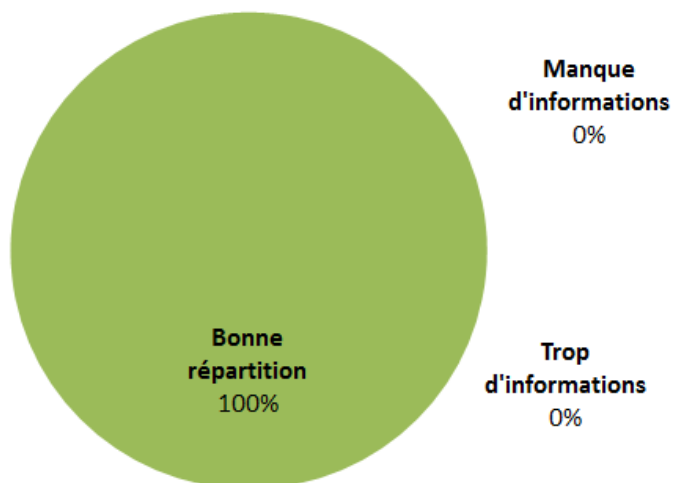
** Les villages plus fortement peuplés vont-ils avoir plus de projets ?* Dans une Opération De Développement Rural, c'est le bien commun qui prévaut. Chaque village sera représenté au sein de la Commission Locale de Développement Rural (pour autant que des citoyens posent leur candidature). Les futurs projets seront priorisés et l'objectif sera d'arriver à un consensus commun.

Evaluation de la réunion

Distribution et réception des feuilles d'évaluation de la réunion, qui font également office de feuille de présence.



Que pensez-vous de la répartition entre le temps consacré à l'information et le temps consacré à la consultation ?



Clôture de la soirée

Les habitants sont invités à se tenir au courant de la suite de l'Opération de Développement Rural (www.doische.be/PCDR, www.facebook.com/PCDRDoische, brochure...) et à poser leur candidature pour la Commission Locale de Développement Rural (CLDR). Distribution et réception des fiches de candidature à la CLDR.

Monsieur JACQUIEZ, Bourgmestre de Doische, clôture la réunion et remercie les participants.

Clôture de la soirée par le verre de l'amitié.

Elise LEPAGE et Céline LEMAIRE,
Agents de Développement,
Fondation Rurale de Wallonie

Liste des participants

Nom	Prénom	Adresse	Village	Profession
ADAM	Raphaël	Rue Martin Sandron 91	Doische	Echevin. Avocat
ALAERTS	Josiane	Rue Haute 71	Gochenée	Trésorière du comité des fêtes de Gochenée. Aide familiale.
DE VUYST	Jean	Rue de Gochenée 21	5544 Agimont	Président du Comité des fêtes de Gochenée
DE VUYST	Jean-Luc	Rue de Gochenée 21	5544 Agimont	Comité des fêtes de Gochenée.
DEGIMBE	Claude	Quartier du Centre 103	Gochenée	
DESCAMPS	Benoit	Rue de Doriemont 22	Gochenée	Comité des fêtes de Gochenée. Ouvrier.
DESCAMPS	Jean-Michel	Rue de Doriemont 22	Gochenée	Office du Tourisme. Comité des fêtes de Gochenée.
GILLAIN	Alain	Rue du Centre 103	Gochenée	Retraité
HAMOIR	Bénédicte	Route de Biesme 2B	Gochenée	Infirmière
HERNOUX	Christian	Rue de Gimnée 86	Vodelée	Echevin
JACQUIEZ	Pascal	Rue de la Pireuse 17	Doische	Bourgmestre
LESOIN	Guy	Rue de Biesme 3	Gochenée	Administrateur
MAGIS	Sabine	Rue d'Aremberg 42	Gimnée	Adm. communale
MASSART	Rolande	Rue de Biesme 26	Gochenée	Retraitee (institutrice)
MINET	Jean	Place du Batty 23	Vodelée	Retraité
OFFROIS	Jean-François	Rue des Biaux 31	Gochenée	Conseiller communal. Agent Belgacom.
PRIGNON	M.	Rue d'Abzer 10	Gochenée	Pensionné
VERHEYDEN	Muriel	Carrière de Gochenée 148A	Gochenée	Responsable pédagogique
* anonyme				
LEMAIRE	Céline			Fondation Rurale de Wallonie
LEPAGE	Elise			Fondation Rurale de Wallonie

COMPTE RENDU

Réunion d'Information et de Consultation de Gimnée et Niverlée le 7 mai 2014

32 personnes présentes

Liste des participants en fin de document

Abréviations couramment utilisées :

- ODR = Opération de Développement Rural ;
- PCDR = Programme Communal de Développement Rural ;
- CLDR = Commission Locale de Développement Rural ;
- FRW = Fondation Rurale de Wallonie

Introduction

Mr Jacquiez, Bourgmestre, accueille les participants. Il explique qu'étant donné l'absence de salle à Niverlée, la réunion d'Information et de Consultation pour les habitants de Niverlée et de Gimnée ont été regroupées.

Il cède ensuite la parole à Céline Lemaire, Agent de développement de la Fondation Rurale de Wallonie, qui donne la définition d'une Opération de Développement Rural (ODR) et explique le rôle de la Fondation Rurale de Wallonie (FRW), l'organisme en charge d'accompagner la Commune tout au long du processus.

Consultation

Elise LEPAGE, Agent de développement de la Fondation Rurale de Wallonie, présente les objectifs de la consultation aux participants.

L'exposé s'est déroulé sur base d'une présentation PowerPoint projetée sur écran.

La consultation, animée par la Fondation Rurale de Wallonie, s'est déroulée en cinq temps distincts :

Le premier temps était consacré à la question : « Quand on vous dit vie communale, à quoi pensez-vous ? ». La question vise les habitants et est destinée à lancer le débat mais également à définir leur perception des thèmes importants de la vie communale. Un brainstorming, sur tableau à feuilles, autour des thématiques communales, est effectué avec les participants. Il est ensuite demandé aux participants de reprendre sur une feuille les cinq « thèmes communaux » les plus importants à leurs yeux.

Le deuxième temps était consacré à la question : « A quoi ressemblerait votre village idéal ? ». Les participants répondent librement et par écrit sur une feuille prévue à cet effet.

Le troisième temps était consacré à la question « Vivre à Doische aujourd'hui ? » La question vise les habitants du village et est destinée à les faire parler de leur village et de leur Entité. Chaque question alimentant le débat essaye d'aborder un thème particulier (référence au brainstorming), sans que celui-ci soit explicitement cité, ceci dans le but de ne pas orienter le débat. Un brainstorming, sur tableau à feuilles, est effectué avec les participants en partageant les points positifs (atouts) et les points négatifs (faiblesses).

Le quatrième temps était consacré à la question « Vivre à Doische demain ? » La question vise à faire parler les habitants de l'avenir de leur village et de leur Entité, de leurs craintes, de leurs désirs, de leurs espoirs... Un brainstorming, sur tableau à feuilles, est effectué avec les participants en partageant les évolutions souhaitées (opportunités) et craintes (menaces).

Le cinquième temps était consacré à des idées de projets ou d'actions à faire partager. Les participants qui le souhaitent peuvent encore s'exprimer en faisant part de projets et/ou d'actions à mettre en place dans leur village ou dans l'Entité communale.

« Quand on vous dit vie communale, à quoi pensez-vous ? »

Suite au Brainstorming, les thèmes proposés par les participants sont :

Communauté – Lieu de vie – Quiétude – Convivialité – Echanges – Ambiance – Amabilité – Ruralité – Dynamisme – Investissements – Accueil – Bien-être – Histoire – Respect – Calme – Avenir – Guindailles – Patrimoine – Renovations – Voisins – Prévoyance – Coutumes – Bruit - Jeunesse/Enfants – Culture – Mobilité/Transport – Patrimoine – Communication – Ecole – Sécurité – Propreté – Santé – Agriculture – Emploi – Commerces – Urbanisme – Sport – Nature – Tourisme – Forêts – Faune.

Suite au top cinq effectué individuellement par les participants, les thèmes qui reviennent le plus fréquemment sont :

Propreté
Sécurité
Nature
Mobilité/Transport
Agriculture

« A quoi ressemblerait votre village idéal ? »

Suite aux réponses des participants sur une feuille prévue à cet effet, nous reprenons ici, de manière synthétique, les idées émises :

« ... les habitants s'entraident, échangent des services, sont à l'écoute de leurs voisins, se rencontrent lors d'activités communes. Ils s'épanouissent et le village garde son dynamisme. »

« ... nous aurions un beau village, propre et fleuri. »

« ... nous aurions de belles routes, sécurisées, les accotements seraient entretenus. »

« ... tous les habitants vivraient en harmonie avec l'environnement, dans le plus grand respect de la nature, il serait agréable de s'y promener. »

« ... les habitants pourraient travailler sur la Commune ou décrocher un emploi dans une Commune proche. »

« ... il y aurait des transports en commun, les habitants ne seraient plus obligés de posséder une voiture. »

« ... le patrimoine serait mis en valeur. »

« ... les jeunes pourraient trouver un logement sur la Commune. »

« Vivre à Doische aujourd'hui ? »

Points positifs (atouts) :

- Calme et tranquillité au sein des villages de l'entité ;
- La convivialité et la bonne ambiance au sein du village, de nombreux moments conviviaux entre les habitants (notamment lors du Carnaval de Gimnée, lors de la taille des parts de bois...) ;
- De nombreuses coutumes au sein du village ;
- Le cadre de vie et les paysages ;
- Une agriculture familiale, la présence d'agriculteurs ;
- Le dynamisme des enfants et des jeunes ;
- La présence d'une Jeunesse à Gimnée, qui dispose d'un local, son dynamisme et les bons rapports qu'elle entretient avec les habitants ;
- L'entraide entre les habitants ;
- La présence d'une école sur le village de Gimnée ;
- De nombreuses activités (culturelles et sportives) pour les enfants ;
- Les activités du Centre culturel ;
- Le dynamisme de l'Office du Tourisme ;
- La présence du Ravel (pour la mobilité douce) ;
- Une bonne offre médicale/de soins de santé sur la Commune (par rapport à la densité de population) ;
- La présence (récente) d'un point Bancontact sur la Commune ;
- La présence de la Poste sur la Commune ;
- La proximité entre l'Administration communale et les citoyens, l'accueil de l'Administration communale ;
- La présence d'une bibliothèque sur la Commune ;
- Les services du CPAS (seconde-mains, repassage...) ;
- Une salle communale à Gimnée ;
- La mise en place du PCDR pour la Commune ;
- Une bonne capacité d'accueil de la petite enfance ;

- Un accueil extra-scolaire ;
- La transformation de maisons en plusieurs logements (préservation des maisons traditionnelles).

Points négatifs (faiblesses) :

- La mobilité et le manque de transport en commun ;
- Le mauvais état de la voirie ;
- Le manque d'emploi local, d'industries et de commerces sur la Commune ;
- L'unique point bancaire sur la Commune ;
- Le manque d'infrastructures sportives ;
- Le manque de propreté (notamment « Au Point d'Arrêt » à Gimnée) ;
- Le manque de mise en valeur des éléments du Patrimoine ;
- Le manque de parkings ;
- La suppression du Centre médical de Doische ;
- Le manque de proximité pour certains soins de santé ;
- La distance à parcourir pour les services de secours ;
- Manque de respect des limitations de vitesse (vitesse excessive et dangereuse, notamment pour les enfants) ;
- Manque de visibilité routière à certains endroits ;
- L'absence d'épuration des eaux à Niverlée ;
- L'absence d'une salle communale à Niverlée ;
- Les incivilités (feux de déchets plastiques, déjections canines, etc) ;
- Le manque de présence de la Police de proximité (sur le terrain, pour lutter contre la vitesse et les incivilités) ;
- L'itinéraire de délestage dans Gimnée : les voitures quittent la N40, empruntent la rue d'Aremberg, la rue de la Fontaine, la rue des Chavées et la rue Al'Vaux afin de rejoindre la N99 et partir sur Niverlée
- Le manque d'intégration de certains habitants.

« Vivre à Doische demain ? »

Souhais (opportunités) :

- Préserver et entretenir le cadre de vie ;
- Soutenir l'agriculture familiale afin de maintenir des fermes sur la commune ;
- Fixer des règles urbanistiques pour que les nouvelles constructions s'adaptent au bâti existant ;
- Garder l'esprit villageois ;
- Maintenir une école de Gimnée (en mettant en place des activités pour la dynamiser) ;
- Améliorer l'état des routes et améliorer la mobilité (notamment des seniors, pour l'accès aux services, aux commerces, aux soins de santé...) ;
- Améliorer l'état de la Salle communale de Gimnée (sanitaires,...) ;
- Réaménager la Place de Gimnée en un lieu convivial (actuellement, lieu goudronné) ;

- Améliorer les moyens de télécommunications (réseaux GSM, VOO, Internet...);
- Favoriser l'installation de commerces de proximité;
- Promouvoir les produits locaux;
- Maintenir les jeunes sur la Commune (emploi et logement);
- Soutenir les comités afin de maintenir les activités villageoises;
- Placer des casse-vitesse ou bacs à fleurs aux endroits dangereux;
- Créer et remettre en fonction des toilettes publiques (notamment à Doische) pour les touristes de passage;
- Améliorer l'isolation de l'école de Gimnée;
- Créer ou rejoindre un service de mobilité à la demande (Flexitec, MOBILESEM,...);
- Mettre en valeur le patrimoine afin de développer le tourisme;
- Mettre en valeur le petit patrimoine public (fontaines, bacs à eaux...);
- Pousser les habitants à embellir leur village;
- Créer un point de vente de la Grelinette sur Doische et en faire la promotion;
- Continuer à apprendre le respect aux enfants (notamment à l'école);
- Installer un radar (préventif ou répressif) dans Gimnée;
- Organiser un concours de façades fleuries, distribuer des fleurs... afin de pousser les habitants à embellir le village;
- Faire la promotion du Taxi-social du CPAS.

Craintes (menaces) :

- Urbanisation tantaculaire des villages et conurbation des villages de l'entité;
- Dégradation des services de transport en commun;
- Isolement des habitants en raison du manque de transport en commun;
- Disparition des commerces de proximité.

« Des idées de projets ou d'actions à faire partager ? »

- Octroyer une aide afin de favoriser l'installation de commerces de proximité
- Installer davantage de poubelles publiques;
- Installer des bancs publics;
- Améliorer l'entretien des espaces communaux (tontes...);
- Installer une plaine de jeux pour les enfants (pour leur sécurité);
- Construire une salle de sport communale;
- Refaire fonctionner la fontaine de Gimnée (rue de la Fontaine) pour en faire un lieu de convivialité;
- Mettre en place un Système d'Echange Local (SEL).

Information

Présentation et explication sur l'Opération de Développement Rural (ODR) et description des étapes en mettant en avant la participation citoyenne, par Céline LEMAIRE, Agent de développement de la Fondation Rurale de Wallonie (FRW).

L'exposé s'est déroulé sur base d'une présentation PowerPoint projetée sur écran. Brochure disponible en fin de présentation avec les différentes étapes de l'ODR.

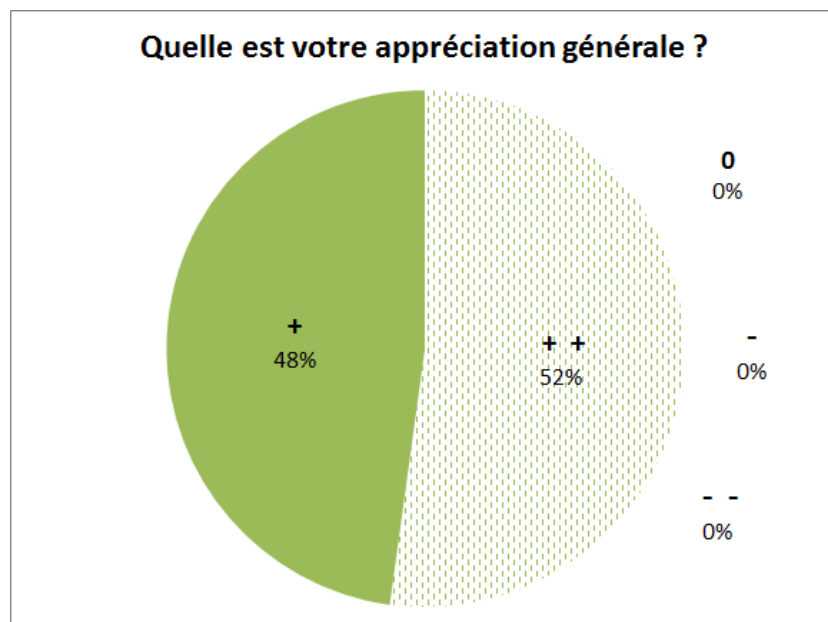
L'explication est suivie d'une séance de questions-réponses sur l'Opération de Développement Rural.

** Une participante demande quand auront lieu les prochaines réunions (Groupes de Travail) ? Probablement à partir de l'automne 2014.*

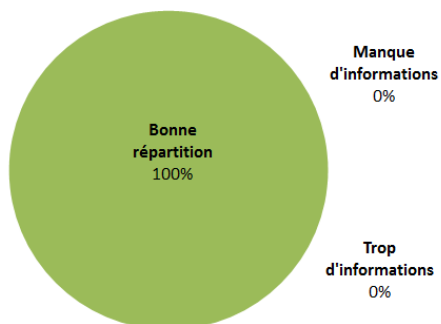
** Un participant demande si le compteur des 10 ans est déjà en route ? Non, les 10 ans pour réaliser les projets commencent après l'approbation du Programme Communal de Développement Rural par le Gouvernement Wallon.*

Evaluation de la réunion

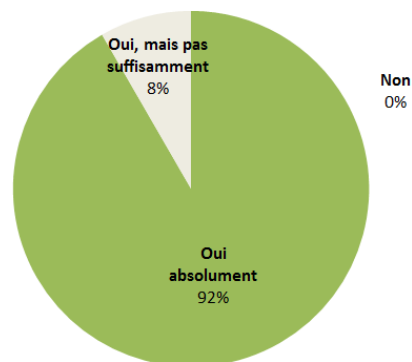
Distribution et réception des feuilles d'évaluation de la réunion, qui font également office de feuille de présence.



Que pensez-vous de la répartition entre le temps consacré à l'information et le temps consacré à la consultation ?



Avez-vous le sentiment que vous avez pu exprimer vos idées et qu'elles ont été écoutées ?



Clôture de la soirée

Les habitants sont invités à se tenir au courant de la suite de l'Opération de Développement Rural (www.doische.be/PCDR , www.facebook.com/PCDRDoische, brochure...) et à poser leur candidature pour la Commission Locale de Développement Rural (CLDR). Distribution et réception des fiches de candidature à la CLDR.

Monsieur JACQUIEZ, Bourgmestre de Doische, clôture la réunion et remercie les participants.

Clôture de la soirée par le verre de l'amitié.

Elise LEPAGE et Céline LEMAIRE,
Agents de Développement,
Fondation Rurale de Wallonie

Liste des participants

Nom	Prénom	Adresse	Village	Profession
BLONDIA	Michel	Rue Martin Sandron 72	Doische	Président CPAS
CELLIERE	Michel	Rue Jonguie 3	Gimnée	Agriculteur / Pensionné SNCB
CLOQUET	Geneviève	Rue de la Fontaine 4A	Gimnée	
COLLINET	Déborah	Rue de la Fontaine 29	Gimnée	Educatrice
DATH	Arlette	Rue Saint-Eloi 13	Niverlée	Pensionnée
DATH	Michel	Rue Saint-Eloi 13	Niverlée	Avocat
DEROUBAIX	Caroline	Rue de la Fontaine 18A	Gimnée	Echevine
DESCHAMPS	Jean-Michel	Rue de Doriémont 22	Gochenée	Président de l'Office du Tourisme. Président du Comité de Village de Gochenée.
DREZE	Gérard	Rue d'Aremberg 21A	Gimnée	Pensionné
GUISLAIN	Chantal	Route du Viroin 8	Gimnée	
GUISSET	Yvan	Rue d'Aremberg 15	Gimnée	
HENQUIN	Kevin	Rue d'Aremberg 8	Gimnée	Jeunesse de Gimnée. Volley fagnard de Doische. Tchouf-Tchouf's di d'Gimnée.
HIGUET	Paul	Rue Saint-Eloi 11	Niverlée	Retraité
JACQUIEZ	Pascal	Rue de la Pireuse 17	Doische	Bourgmestre
KARKKONEN	Pierre	Rue d'Aremberg 17	Gimnée	Indépendant (pâtissier)
LEBRUN	Michel	Rue des Tilleuls 99	Romerée	Agriculteur
LEQUEUX	Gilberte	Rue Saint-Eloi 11	Niverlée	Pédicure
MAGIS	Sabine	Rue d'Aremberg 42	Gimnée	Adm. communale
MINET	Léon	Rue des Taittes 33	Niverlée	Agriculteur retraité
O'BRIEN	Theresa	Rue Saint-Eloi 10	Niverlée	Employée (langues et formation permanente)
PAULY	Xavier	Route du Viroin 15A	Gimnée	Agent de développement. Jeunesse de Gimnée. Volley fagnard de Doische.
PAULY	Michel	Route du Viroin 16	Gimnée	Conseiller communal. Infirmier
PIGEON	Rony	Rue d'Aremberg 10	Gimnée	Fonctionnaire
STRINGARDI	Raphaël	Rue d'Aremberg 58	Gimnée	Fonctionnaire Région wallonne
TILQUIN	Philippe	Rue Saint-Eloi 10	Niverlée	Enseignant
VERHAEGHE	Daniel	Rue de la Fontaine 29	Gimnée	Surveillant éducateur interne
XHAUFLAIRE	Claude	Rue Saint-Eloi 24	Niverlée	Retraité

XHAUFLAIRE	Dimitri	Rue du Grand Bon Dieu 23	Gimnée	Président des Tchouf-Tchouf's d'i d'Gimnée. Comité du Volley fagnard de Doische.
* anonyme				
* anonyme				
LEMAIRE	Céline			Fondation Rurale de Wallonie
LEPAGE	Elise			Fondation Rurale de Wallonie

COMPTE RENDU

Réunion d'Information et de Consultation

Matagne-la-Grande le 15 mai 2014

26 personnes présentes

Liste des participants en fin de document

Abréviations couramment utilisées :

- ODR = Opération de Développement Rural ;
- PCDR = Programme Communal de Développement Rural ;
- CLDR = Commission Locale de Développement Rural ;
- FRW = Fondation Rurale de Wallonie

Introduction

Mr Jacquiez, Bourgmestre, accueille les participants.

Il cède ensuite la parole à Céline Lemaire, Agent de développement de la Fondation Rurale de Wallonie, qui donne la définition d'une Opération de Développement Rural (ODR) et explique le rôle de la Fondation Rurale de Wallonie (FRW), l'organisme en charge d'accompagner la Commune tout au long du processus.

Consultation

Elise LEPAGE, Agent de développement de la Fondation Rurale de Wallonie, présente les objectifs de la consultation aux participants.

L'exposé s'est déroulé sur base d'une présentation PowerPoint projetée sur écran.

La consultation, animée par la Fondation Rurale de Wallonie, s'est déroulée en cinq temps distincts :

Le premier temps était consacré à la question : « Quand on vous dit vie communale, à quoi pensez-vous ? ». La question vise les habitants et est destinée à lancer le débat mais également à définir leur perception des thèmes importants de la vie communale. Un brainstorming, sur tableau à feuilles, autour des thématiques communales, est effectué avec les participants. Il est ensuite demandé aux participants de reprendre sur une feuille les cinq « thèmes communaux » les plus importants à leurs yeux.

Le deuxième temps était consacré à la question : « A quoi ressemblerait votre village idéal ? ». Les participants répondent librement et par écrit sur une feuille prévue à cet effet.

Le troisième temps était consacré à la question « Vivre à Doische aujourd'hui ? » La question vise les habitants du village et est destinée à les faire parler de leur village et de leur Entité. Chaque question

alimentant le débat essaye d'aborder un thème particulier (référence au brainstorming), sans que celui-ci soit explicitement cité, ceci dans le but de ne pas orienter le débat. Un brainstorming, sur tableau à feuilles, est effectué avec les participants en partageant les points positifs (atouts) et les points négatifs (faiblesses).

Le quatrième temps était consacré à la question « Vivre à Doische demain ? » La question vise à faire parler les habitants de l'avenir de leur village et de leur Entité, de leurs craintes, de leurs désirs, de leurs espoirs... Un brainstorming, sur tableau à feuilles, est effectué avec les participants en partageant les évolutions souhaitées (opportunités) et craintes (menaces).

Le cinquième temps était consacré à des idées de projets ou d'actions à faire partager. Les participants qui le souhaitent peuvent encore s'exprimer en faisant part de projets et/ou d'actions à mettre en place dans leur village ou dans l'Entité communale.

« Quand on vous dit vie communale, à quoi pensez-vous ? »

Suite au Brainstorming, les thèmes proposés par les participants sont :

Silence – Quiétude – Proximité – Verdure – Convivialité - Isolement – Forêt – Agriculture – Comités – Délaissés – Périphérie – Entraide - Architecture – Familial – Chasse – Natura 2000 - Energie – Usine – Propreté.

Suite au top cinq effectué individuellement par les participants, les thèmes qui reviennent le plus fréquemment sont :

Convivialité
Quiétude
Agriculture
Comités
Entraide

« A quoi ressemblerait votre village idéal ? »

Suite aux réponses des participants sur une feuille prévue à cet effet, nous reprenons ici, de manière synthétique, les idées émises :

« ... les jeunes et moins jeunes se retrouvent lors des nombreuses activités villageoises qui constituent des moments conviviaux, les habitants se connaissent, partagent et s'entraident. »

« ...les habitants profitent du silence... le calme règne dans le village. »

« ... un cadre de vie préservé et respectueux de la nature. »

« ... des commerces s'implantent dans le village, des emplois sont créés, des services développés... »

« ... chacun y trouve un habitat de qualité, dans le respect de l'architecture du village. »

« ... l'agriculture est préservée et intégrée au sein du village. »

« ... les touristes profitent du cadre de vie, d'un village calme et propre. »

« Vivre à Doische aujourd'hui ? »

Points positifs (atouts) :

- Les habitants s'organisent entre eux pour covoiturer ;
- La solidarité entre les habitants ;
- La nature est conservée et protégée ;
- La présence du Ravel et son bon entretien ;
- Le calme, la quiétude au sein du village ;
- La propreté du village ;
- La présence de nombreux comités (sports, culture...) qui animent le village et organisent des soirées ;
- Une salle des fêtes ;
- Toutes les générations sont présentes dans le village ;
- L'efficacité du Collège communal ;
- La fontaine du village qui est un lieu de rencontre ;
- Une fanfare dans le village ;
- Le tissu agricole dispersé, de nombreuses petites fermes, bien intégrées au village ;
- Les gens se connaissent tous, ce n'est pas un village dortoir (ou pour peu d'habitants) ;
- Le passage de marchands ambulants dans le village ;
- La taille du village (pas trop grande) ;
- L'exploitation forestière.

Points négatifs (faiblesses) :

- Le manque de transport en commun, l'obligation d'avoir deux voitures par ménage ;
- Le manque de services aux personnes ;
- Le mauvais état des routes ;
- Les nouvelles constructions ne s'intègrent pas au bâti traditionnel ;
- L'isolement des personnes âgées ;
- L'entretien aléatoire des sentiers forestiers ;
- L'usine PRB est un chancre en ruine ;
- Le mauvais état du ballodrôme ;
- Le village n'a pas de représentant au Conseil communal ;
- Le village est délaissé car en périphérie de la Commune ;
- Les escaliers du cimetière car les marches sont trop hautes pour les personnes âgées ;
- Il n'y a plus d'école dans le village ;

- L'absence d'une plaine de jeux pour les enfants ;
- L'absence d'un local de rencontre pour les seniors ;
- La vitesse excessive rue de la Station à Matagne-la-Grande ;
- La vitesse excessive sur la route entre Matagne-la-Grande et Fagnolle (rue de la Couturelle et rue des Sorbiers à Matagne-la-Grande) ;
- Le manque de places d'accueil pour la petite enfance ;
- Le mauvais réseau de télécommunications (GSM, TV, Internet) ;
- Des terrains communaux dans le village sur lesquels faudrait faire bâtir ;
- L'abus dans la gestion forestière (déforestation) ;
- Le village est envahi par les mouvements de jeunesse durant l'été. Il manque de lieux d'accueil.

« Vivre à Doische demain ? »

Souhaits (opportunités) :

- Entretenir la fontaine, l'aménager et en faire un lieu de convivialité car elle sert de lieu de rencontre ;
- Réfectionner les routes ;
- Améliorer les réseaux de télécommunications (GSM, TV, Internet) ;
- Entretenir le local de balle pelote (isolation) ;
- Limiter la proportion du nombre de résidents secondaires ;
- Développer les transports en commun et les services de mobilité ;
- Maintenir l'école de Matagne-la-Petite et la qualité de son enseignement car elle favorise la présence de familles à Matagne-la-Grande également ;
- Développer des emplois (notamment au Carmel, à l'EFT Charlemagne...) ;
- Développer les formations de l'EFT Charlemagne ;
- Alléger les factures énergétiques des habitants (encourager l'isolation des maisons...) ;
- Implanter des commerces dans le village ;
- Développer l'accueil des touristes (valoriser le cadre de vie, le calme) ;
- Des lieux et des événements pour favoriser la convivialité ;
- Les projets seraient réalisés en concertation avec les habitants ;
- Augmenter les festivités villageoises, les activités pour toutes les générations, afin de développer l'entraide, la solidarité, la convivialité... au sein du village ;
- Epurer les eaux usées.

Craintes (menaces) :

- L'augmentation de la petite et grande criminalité ;
- L'insécurité des biens et des personnes ;
- Que l'état des routes empire encore si elles ne sont pas refaites ;
- La dégradation du cadre de vie et de l'environnement ;
- Le vieillissement de la population ;
- La dégradation des finances communales, l'augmentation de la charge sur les Communes ;

- La perte d'identité villageoise en raison de l'urbanisation sauvage (si il y a trop de nouvelles constructions dans le village) ;
- Favosier la solidarité envers les personnes isolées (sans famille) et les seniors.

« Des idées de projets ou d'actions à faire partager ? »

- Aménager une plaine de jeux sur le village (à côté de la salle par exemple) ;
- Aménager les marches de l'escalier du cimetière (les marches sont trop hautes pour les personnes âgées) ;
- Aménager un local de rencontre pour les seniors dans le village ;
- Réhabiliter l'usine PRB ;
- Aménager des lieux d'accueil pour les mouvements de jeunesse en été ;
- Diminuer la vitesse rue de la Station à Matagne-la-Grande ;
- Diminuer la vitesse sur la route entre Matagne-la-Grande et Fagnolle (rue de la Couturelle et rue des Sorbiers à Matagne-la-Grande) ;
- Installer des poubelles publiques (notamment aux arrêts de bus).

Information

Présentation et explication sur l'Opération de Développement Rural (ODR) et description des étapes en mettant en avant la participation citoyenne, par Céline LEMAIRE, Agent de développement de la Fondation Rurale de Wallonie (FRW).

L'exposé s'est déroulé sur base d'une présentation PowerPoint projetée sur écran. Brochure disponible en fin de présentation avec les différentes étapes de l'ODR.

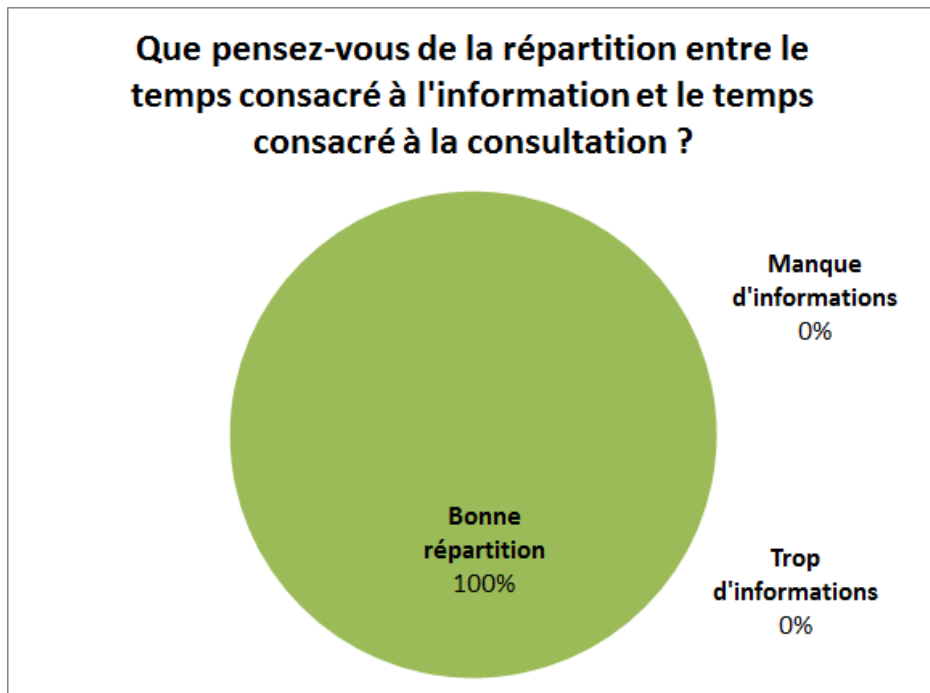
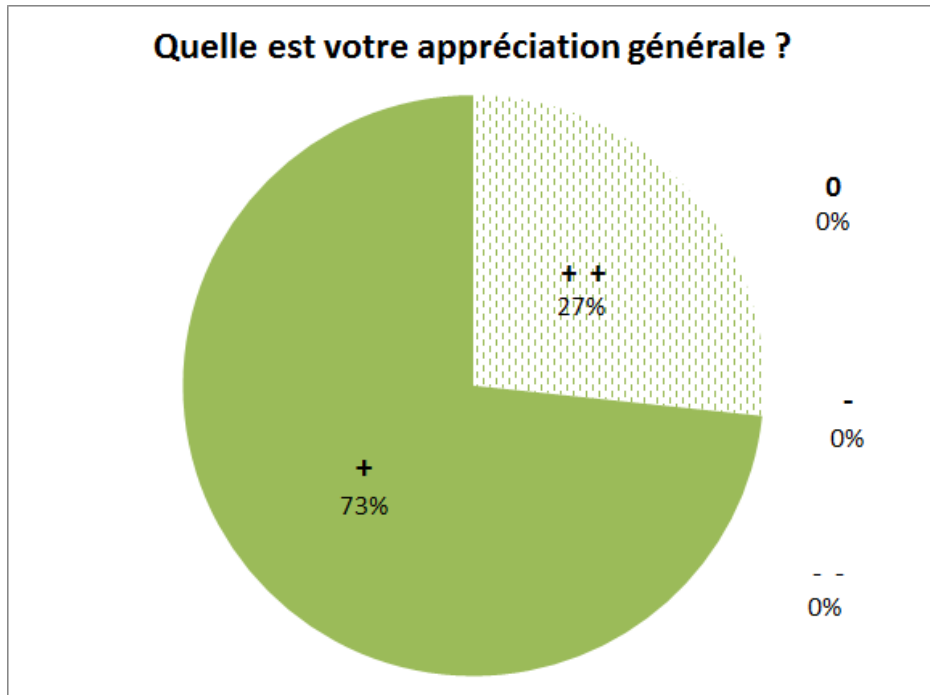
L'explication est suivie d'une séance de questions-réponses sur l'Opération de Développement Rural.

** Un participant demande si le diagnostic ainsi que les comptes-rendus des différentes réunions seront consultables ? Oui, le diagnostic est en cours de relecture. Il sera prochainement mis en ligne sur le site internet communal à l'onglet PCDR (www.doische.be/PCDR). Il en est de même pour les comptes-rendus des réunions.*

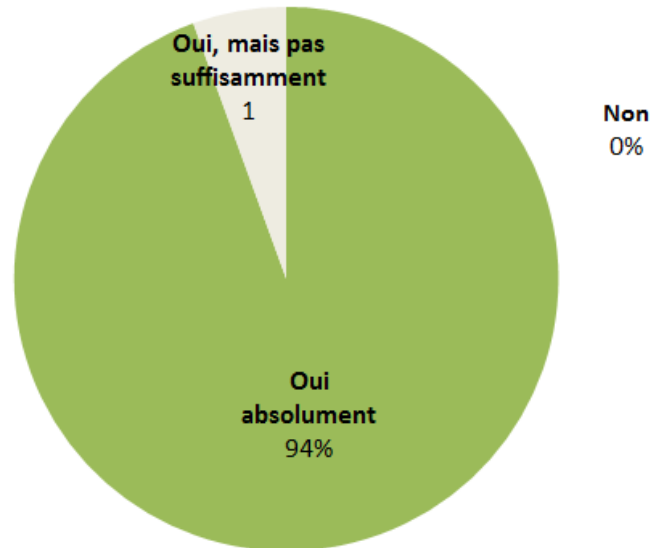
**Quel délai prévoit-on entre le début du processus et la rédaction du PCDR ? Environ deux ans.*

Evaluation de la réunion

Distribution et réception des feuilles d'évaluation de la réunion, qui font également office de feuille de présence.



Avez-vous le sentiment que vous avez pu exprimer vos idées et qu'elles ont été écoutées ?



Clôture de la soirée

Les habitants sont invités à se tenir au courant de la suite de l'Opération de Développement Rural (www.doische.be/PCDR, www.facebook.com/PCDRDoische, brochure...) et à poser leur candidature pour la Commission Locale de Développement Rural (CLDR). Distribution et réception des fiches de candidature à la CLDR.

Monsieur JACQUIEZ, Bourgmestre de Doische, clôture la réunion et remercie les participants.

Clôture de la soirée par le verre de l'amitié.

Elise LEPAGE et Céline LEMAIRE,
Agents de Développement,
Fondation Rurale de Wallonie

Liste des participants

Nom	Prénom	Adresse	Village	Profession
ADAM	Raphaël	Rue Martin Sandron 91	Doische	Echevin. Avocat
BERGER	Séverine	Rue Martin Sandron 124	Doische	Centre culturel de Doische
BERTRAND	Jean-Marie	Rue de la Couturelle 2	Matagne-la-Grande	Retraité (instituteur). Secrétaire du Centre culturel de Doische.
CAMBIER	Michelle	Rue de la Station 42	Matagne-la-Grande	Factrice. Comité "Les Nouveaux Matagnards"
CARLIER	Marcel	Rue de la Station 59	Matagne-la-Grande	Pensionné
CHARLIER	Sébastien	Rue de la Station 11	Matagne-la-Grande	Indépendant et enseignant
COULONVAUX	Stéphane	Rue Martin Sandron 124	Doische	Directeur du Centre culturel de Doische
FRAIPONT	Evyane	Rue de la Station 66	Matagne-la-Grande	Pensionnée.
JACQUIEZ	Pascal	Rue de la Pireuse 17	Doische	Bourgmestre
LELIEVRE	Jacqueline	Rue de la Station 59	Matagne-la-Grande	Pensionnée.
MABILLE	Jérôme	Quartier Saint-Laurent 6	Matagne-la-Grande	Coordinateur association de développement local (GAL Haute-Meuse).
MAGAIN	Frédérique	Rue de la Station 10	Matagne-la-Grande	Magasinier bâtiment
MAGIS	Sabine	Rue d'Aremberg 42	Gimnée	Adm. communale
MAHY	Benoît	Rue de la Station 54	Matagne-la-Grande	Défense nationale
MARCHAL	Vincent	Rue de la Station 8	Matagne-la-Grande	Employé. Comité Gestion Matagne-la-Grande.
MARCHAL	Laurence	Rue des Sorbiers 6A	Matagne-la-Grande	Enseignante
MERGET	Benoît	Rue de la Station 2	Matagne-la-Grande	Agriculteur. Educateur.
PAUL	Philippe	Rue de la Station 66	Matagne-la-Grande	Retraité (enseignant)
ROULIN	Dominique	Quartier Saint-Laurent 10	Matagne-la-Grande	
SQUELARD	Marc	Rue de la Station 33	Matagne-la-Grande	Enseignant
SUPINSKI	Charles	Rue du Vert-Tienne 8	Matagne-la-Grande	
WAUTHY	Benoît	Quartier Saint-Laurent 10	Matagne-la-Grande	Agronome
POLET	Bernard			Journaliste Canal C
DELHEZ	Gaëtan			Caméraman Canal C
LEMAIRE	Céline			Fondation Rurale de Wallonie
LEPAGE	Elise			Fondation Rurale de Wallonie

COMPTE RENDU

Réunion d'Information et de Consultation

Romerée le 21 mai 2014

11 personnes présentes

Liste des participants en fin de document

Abréviations couramment utilisées :

- ODR = Opération de Développement Rural ;
- PCDR = Programme Communal de Développement Rural ;
- CLDR = Commission Locale de Développement Rural ;
- FRW = Fondation Rurale de Wallonie

Introduction

Mr Jacquiez, Bourgmestre, accueille les participants.

Il cède ensuite la parole à Céline Lemaire, Agent de développement de la Fondation Rurale de Wallonie, qui donne la définition d'une Opération de Développement Rural (ODR) et explique le rôle de la Fondation Rurale de Wallonie (FRW), l'organisme en charge d'accompagner la Commune tout au long du processus.

Consultation

Elise LEPAGE, Agent de développement de la Fondation Rurale de Wallonie, présente les objectifs de la consultation aux participants.

L'exposé s'est déroulé sur base d'une présentation PowerPoint projetée sur écran.

La consultation, animée par la Fondation Rurale de Wallonie, s'est déroulée en cinq temps distincts :

Le premier temps était consacré à la question : « Quand on vous dit vie communale, à quoi pensez-vous ? ». La question vise les habitants et est destinée à lancer le débat mais également à définir leur perception des thèmes importants de la vie communale. Un brainstorming, sur tableau à feuilles, autour des thématiques communales, est effectué avec les participants. Il est ensuite demandé aux participants de reprendre sur une feuille les cinq « thèmes communaux » les plus importants à leurs yeux.

Le deuxième temps était consacré à la question : « A quoi ressemblerait votre village idéal ? ». Les participants répondent librement et par écrit sur une feuille prévue à cet effet.

Le troisième temps était consacré à la question « Vivre à Doische aujourd'hui ? » La question vise les habitants du village et est destinée à les faire parler de leur village et de leur Entité. Chaque question

alimentant le débat essaye d'aborder un thème particulier (référence au brainstorming), sans que celui-ci soit explicitement cité, ceci dans le but de ne pas orienter le débat. Un brainstorming, sur tableau à feuilles, est effectué avec les participants en partageant les points positifs (atouts) et les points négatifs (faiblesses).

Le quatrième temps était consacré à la question « Vivre à Doische demain ? » La question vise à faire parler les habitants de l'avenir de leur village et de leur Entité, de leurs craintes, de leurs désirs, de leurs espoirs... Un brainstorming, sur tableau à feuilles, est effectué avec les participants en partageant les évolutions souhaitées (opportunités) et craintes (menaces).

Le cinquième temps était consacré à des idées de projets ou d'actions à faire partager. Les participants qui le souhaitent peuvent encore s'exprimer en faisant part de projets et/ou d'actions à mettre en place dans leur village ou dans l'Entité communale.

« Quand on vous dit vie communale, à quoi pensez-vous ? »

Suite au Brainstorming, les thèmes proposés par les participants sont :

Rural/Ruralité – Tranquillité / Calme – Convivialité – Abandonné – Agriculture – Mobilité – Cadre de vie – Entraide – Sécurité / Insécurité – Propreté – Routes – Information – Intégration.

Suite au top cinq effectué individuellement par les participants, les thèmes qui reviennent le plus fréquemment sont :

Mobilité
Cadre de vie
Convivialité
Sécurité
Agriculture/Ruralité

« A quoi ressemblerait votre village idéal ? »

Suite aux réponses des participants sur une feuille prévue à cet effet, nous reprenons ici, de manière synthétique, les idées émises :

« ... les habitants vivent dans la tranquillité, dans le respect et la bonne entente. »

« ... les habitants se connaissent et participent aux manifestations. »

« ... les habitants comprennent, acceptent et respectent le travail des agriculteurs. »

« Vivre à Doische aujourd'hui ? »

Points positifs (atouts) :

- Beau cadre de vie, belle région, bel environnement... ;
- Les touristes connaissent la Commune pour sa beauté et son environnement ;
- La tranquillité et le calme du village ;
- La bonne entente et l'entraide entre les citoyens ;
- Des fêtes de quartier qui permettent de se rencontrer et d'intégrer les nouveaux habitants ;
- La bonne diffusion de l'information (bulletin communal, site Internet...) ;
- La fréquentation importante du Ravel ;
- Il y a des activités pour les enfants et pour les seniors.

Points négatifs (faiblesses) :

- Les habitants ne se rendent plus compte de la beauté de leur cadre de vie, de leur région ;
- Le manque de services de mobilité (pour l'accès à l'emploi, pour les seniors...) ;
- Le manque de services aux personnes âgées ;
- L'obligation d'avoir au moins une voiture par ménage ;
- Le manque de propreté à certains endroits du village ;
- Les gens ne se connaissent pas ;
- Pas d'école dans le village (qui liait les enfants et les habitants) ;
- Le manque d'intégration de certains habitants (qui ne participent pas aux activités) ;
- L'isolement de la Commune par rapport aux services de secours ;
- Pas de médecin disponible le week-end ;
- Les agriculteurs qui ne sont pas toujours bien perçus par les habitants (pollueurs, gêneurs...). Les nouveaux habitants ne s'adaptent pas à la vie agricole de la Commune ;
- Le peu d'emploi dans la Commune. Les habitants doivent partir travailler loin et cela se ressent sur leur qualité de vie et sur la vie du village (village dortoir) ;
- Il y a beaucoup de nouveaux habitants dans le village ;
- Peu de commerces dans le village et dans la Commune ;
- Le manque de motivation des habitants, les gens ne se sentent pas concernés par la vie du village, par la collectivité ;
- Pas d'activités pour les 25-60 ans.

« Vivre à Doische demain ? »

Souhais (opportunités) :

- Créer de l'emploi dans la Commune ;
- Conserver la convivialité au sein du village ;

- Recréer des commerces dans le village et l'Entité ;
- Faire comprendre et accepter le cadre de vie rural et agricole de la Commune aux (nouveaux) habitants ;
- Redynamiser le village, remotiver les habitants à participer à la vie du village ;
- Développer des activités pour tous les âges, en particulier pour les 25-60 ans ;
- Organiser des activités 1 fois par mois dans le village (art floral, cuisine...) ;
- Organiser des activités pour les seniors (+60 ans) dans tous les villages (organiser une tournante entre les villages) ;
- Organiser des activités (notamment culturelles) dans tous les villages (décentralisation) ;
- Augmenter la fréquence des bus ;
- Recréer une école dans le village ;
- Renforcer la convivialité du village avec les personnes âgées, les malades, les personnes seules...

Craintes (menaces) :

- L'augmentation du nombre de nouveaux habitants et manque d'intégration provoquant une perte de la convivialité au sein du village ;
- L'apparition de la criminalité (drogue...) ;
- Le manque d'emploi fait fuir les habitants (notamment les personnes en âge de travailler, il ne restera plus que les seniors) ;
- La suppression des lignes TEC.

« Des idées de projets ou d'actions à faire partager ? »

- Créer une salle de cinéma ;
- Soutenir les comités locaux (location salle et chapiteau...) pour qu'ils puissent organiser des activités villageoises en récupérant les frais y afférents ;
- Mettre à disposition un lieu (gratuit) pour organiser des activités entre les habitants (formations...) ;
- Organiser des activités diverses dans le village (art floral, cours de cuisine...) ;
- Créer un club « Tamalou » pour mettre en place des activités pour les seniors dans le village ;
- Entretien des fossés et ruisseaux.

Information

Présentation et explication sur l'Opération de Développement Rural (ODR) et description des étapes en mettant en avant la participation citoyenne, par Céline LEMAIRE, Agent de développement de la Fondation Rurale de Wallonie (FRW).

L'exposé s'est déroulé sur base d'une présentation PowerPoint projetée sur écran. Brochure disponible en fin de présentation avec les différentes étapes de l'ODR.

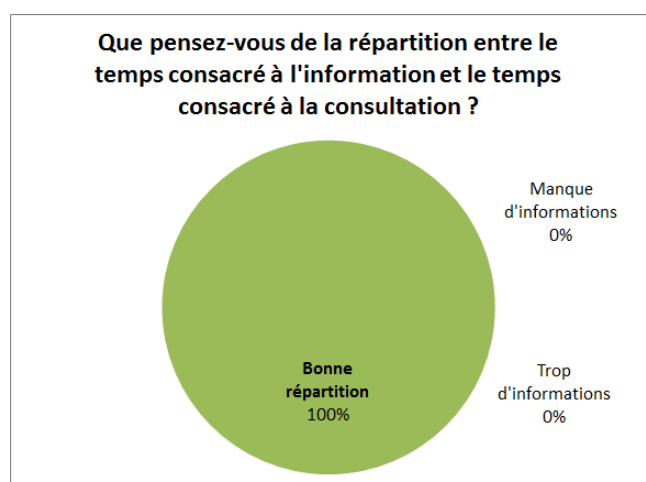
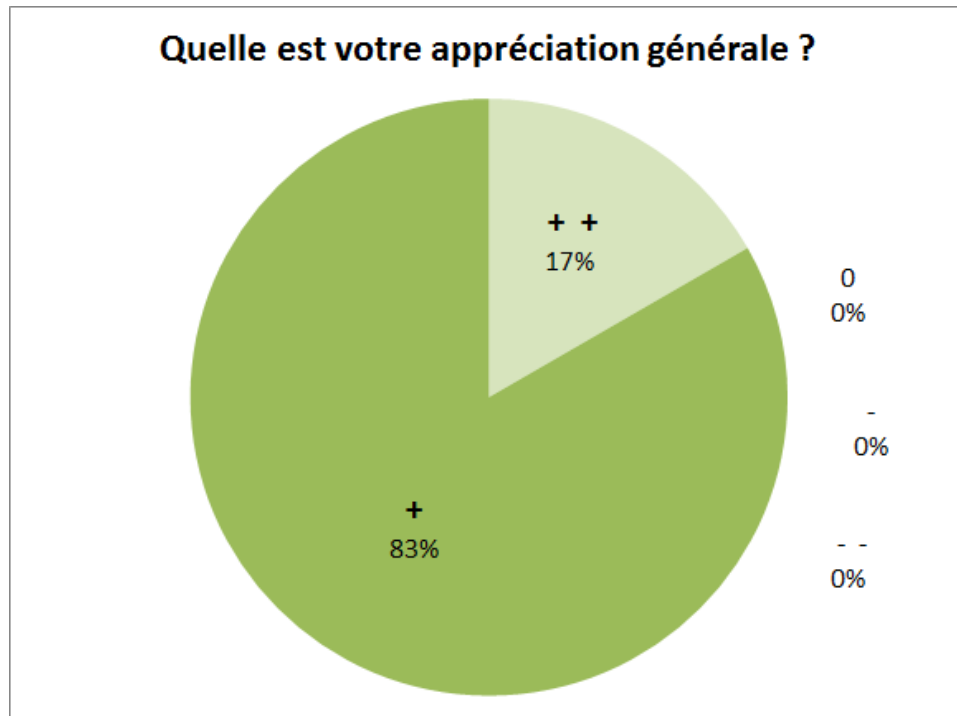
L'explication est suivie d'une séance de questions-réponses sur l'Opération de Développement Rural.

* Une participante demande si le diagnostic du territoire sera disponible afin de pouvoir en prendre connaissance ? Oui, il sera mis en ligne sur le site internet communal une fois que ce dernier sera approuvé

par le Collège communal. Les comptes-rendus de toutes les réunions villageoises seront également disponibles. www.doische.be/PCDR

Evaluation de la réunion

Distribution et réception des feuilles d'évaluation de la réunion, qui font également office de feuille de présence.



Clôture de la soirée

Les habitants sont invités à se tenir au courant de la suite de l'Opération de Développement Rural (www.doische.be/PCDR, www.facebook.com/PCDRDoische, brochure...) et à poser leur candidature pour la Commission Locale de Développement Rural (CLDR). Distribution et réception des fiches de candidature à la CLDR.

Monsieur JACQUIEZ, Bourgmestre de Doische, clôture la réunion et remercie les participants.

Clôture de la soirée par le verre de l'amitié.

Elise LEPAGE et Céline LEMAIRE,
Agents de Développement,
Fondation Rurale de Wallonie

Liste des participants

Nom	Prénom	Adresse	Village	Profession
BLONDIA	Michel	Rue Martin Sandron 72	Doische	Président CPAS
GERARD	Françoise	Rue des Tilleuls 61	Romerée	
GERARD	Christiane	Rue des Tilleuls 83	Romerée	Pensionnée
GUILMIN	Christian	Rue des Tilleuls 50	Romerée	Agriculteur
GUILMIN	Jean-Marie	Rue des Tilleuls 39	Romerée	Agriculteur
JACQUIEZ	Pascal	Rue de la Pireuse 17	Doische	Bourgmestre
LEDOUX	Ariane	Rue des Tilleuls 83	Romerée	Pédicure médicale
MAGIS	Sabine	Rue d'Aremberg 42	Gimnée	Adm. communale
TREVISAN	Marie-Ange	Rue des Tilleuls 62	Romerée	Monitrice
LEMAIRE	Céline			Fondation Rurale de Wallonie
LEPAGE	Elise			Fondation Rurale de Wallonie

COMPTE RENDU

Réunion d'Information et de Consultation

Matagne-la-Petite le 28 mai 2014

15 personnes présentes

Liste des participants en fin de document

Abréviations couramment utilisées :

- ODR = Opération de Développement Rural ;
- PCDR = Programme Communal de Développement Rural ;
- CLDR = Commission Locale de Développement Rural ;
- FRW = Fondation Rurale de Wallonie

Introduction

Mr Jacquiez, Bourgmestre, accueille les participants.

Il cède ensuite la parole à Céline Lemaire, Agent de développement de la Fondation Rurale de Wallonie, qui donne la définition d'une Opération de Développement Rural (ODR) et explique le rôle de la Fondation Rurale de Wallonie (FRW), l'organisme en charge d'accompagner la Commune tout au long du processus.

Consultation

Elise LEPAGE, Agent de développement de la Fondation Rurale de Wallonie, présente les objectifs de la consultation aux participants.

L'exposé s'est déroulé sur base d'une présentation PowerPoint projetée sur écran.

La consultation, animée par la Fondation Rurale de Wallonie, s'est déroulée en cinq temps distincts :

Le premier temps était consacré à la question : « Quand on vous dit vie communale, à quoi pensez-vous ? ». La question vise les habitants et est destinée à lancer le débat mais également à définir leur perception des thèmes importants de la vie communale. Un brainstorming, sur tableau à feuilles, autour des thématiques communales, est effectué avec les participants. Il est ensuite demandé aux participants de reprendre sur une feuille les cinq « thèmes communaux » les plus importants à leurs yeux.

Le deuxième temps était consacré à la question : « A quoi ressemblerait votre village idéal ? ». Les participants répondent librement et par écrit sur une feuille prévue à cet effet.

Le troisième temps était consacré à la question « Vivre à Doische aujourd'hui ? » La question vise les habitants du village et est destinée à les faire parler de leur village et de leur Entité. Chaque question

alimentant le débat essaye d'aborder un thème particulier (référence au brainstorming), sans que celui-ci soit explicitement cité, ceci dans le but de ne pas orienter le débat. Un brainstorming, sur tableau à feuilles, est effectué avec les participants en partageant les points positifs (atouts) et les points négatifs (faiblesses).

Le quatrième temps était consacré à la question « Vivre à Doische demain ? » La question vise à faire parler les habitants de l'avenir de leur village et de leur Entité, de leurs craintes, de leurs désirs, de leurs espoirs... Un brainstorming, sur tableau à feuilles, est effectué avec les participants en partageant les évolutions souhaitées (opportunités) et craintes (menaces).

Le cinquième temps était consacré à des idées de projets ou d'actions à faire partager. Les participants qui le souhaitent peuvent encore s'exprimer en faisant part de projets et/ou d'actions à mettre en place dans leur village ou dans l'Entité communale.

« Quand on vous dit vie communale, à quoi pensez-vous ? »

Suite au Brainstorming, les thèmes proposés par les participants sont :

Vitesse – Propreté – Emploi – Déchets – Trottoirs – Qualité de vie – Mobilité – Respect – Voisins – Jeunesse – Routes – Ecole – Patrimoine naturel – Patrimoine bâti – Carmel – Sport – Egouttage – Sécurité – Formations – Participation citoyenne – Cours d'informatique - Commerces.

Suite au top cinq effectué individuellement par les participants, les thèmes qui reviennent le plus fréquemment sont :

Propreté
Mobilité/Route/Vitesse
Patrimoine naturel et bâti
Respect
Commerces

« A quoi ressemblerait votre village idéal ? »

Suite aux réponses des participants sur une feuille prévue à cet effet, nous reprenons ici, de manière synthétique, les idées émises :

« ... tous les habitants auraient un emploi. »

« ... les routes seraient en bon état et la vitesse adaptée dans le respect des piétons et cyclistes. »

« ...les routes, les accotements et les terrains communaux seraient propres et entretenus. »

« ... les habitants se parlent, se rencontrent et se respectent. »

« ... il y aurait une Place, piétonne et conviviale dans le village »

« Vivre à Doische aujourd'hui ? »

Points positifs (atouts) :

- Respect entre voisins ;
- Présence d'une école dans le village ;
- Présence de commerces dans le village (une boulangerie et un magasin) ;
- Présence du Ravel ;
- Présence du Carmel ;
- Beauté du village (maisons en pierre) ;
- Bâti harmonieux ;
- Calme / Tranquillité du village ;
- Organisation annuelle du Tracteur Pulling (dans le village, qui attire 2.000 visiteurs sur le week-end) ;
- Emploi dans le village (école, EFT Charlemagne, Carmel...) ;
- 2 fêtes de village ;
- Qualité de l'environnement et du cadre de vie ;
- Présence d'un camping.

Points négatifs (faiblesses) :

- Mauvais état des routes ;
- Les nouvelles constructions ne s'intègrent pas au bâti du village ;
- Charroi important dans le village (notamment le passage des camions) ;
- Vitesse excessive des véhicules ;
- Absence d'activités sportives dans le village ;
- Manque de transports en commun sur la Commune. Alors que de nombreux bus « hors service » passent, vides, mais ne s'arrêtent pas ;
- Manque de propreté du village (déchets sauvages) ;
- Manque de participation des habitants du village ;
- Manque de souffle de la jeunesse car ses membres ne sont plus assez nombreux ;
- Plusieurs carrefours dangereux (voir illustrations ci-dessous)



« Vivre à Doische demain ? »

Souhais (opportunités) :

- Aménager un trottoir rue de Vierves (le long de l'école) ;
- Susciter la participation des citoyens à la vie communale ;
- Organiser des cours d'informatique pour les seniors ;
- Faire connaître la Commune (promotion) afin de développer le tourisme vert ;
- Aménager le cœur, le centre du village (qui est actuellement traversé par 4 routes) ;
- Aménager une Place centrale, un espace piétonnier dans le village ;
- Installer une plaine de jeux pour les enfants ;
- Nommer un conciliateur communal pour résoudre les conflits de voisinage ;
- Rejoindre la Plateforme intersectorielle de l'Entre-Sambre-et-Meuse et Mobilesem ;
- Fleurir le village et les habitations ;
- Respecter le patrimoine ;
- Augmenter la fréquence des bus ;
- Diminuer la vitesse des véhicules, dans le respect des piétons et cyclistes ;
- Sécuriser les carrefours suivants :
 - Le passage entre la rue de Vierves et la rue de l'Auberge ;
 - Le carrefour entre la rue de l'Auberge et la rue du Carmel ;
 - Le passage derrière l'église, entre la rue de l'Auberge et la rue Philippe Buchez.

Craintes (menaces) :

- Conurbation des villages de Matagne-la-Petite et de Matagne-la-Grande ;
- Augmentation de la criminalité (vols et drogues).

« Des idées de projets ou d'actions à faire partager ? »

- Améliorer le balisage des sentiers pédestres (notamment des sentiers forestiers).

Information

Présentation et explication sur l'Opération de Développement Rural (ODR) et description des étapes en mettant en avant la participation citoyenne, par Céline LEMAIRE, Agent de développement de la Fondation Rurale de Wallonie (FRW).

L'exposé s'est déroulé sur base d'une présentation PowerPoint projetée sur écran. Brochure disponible en fin de présentation avec les différentes étapes de l'ODR.

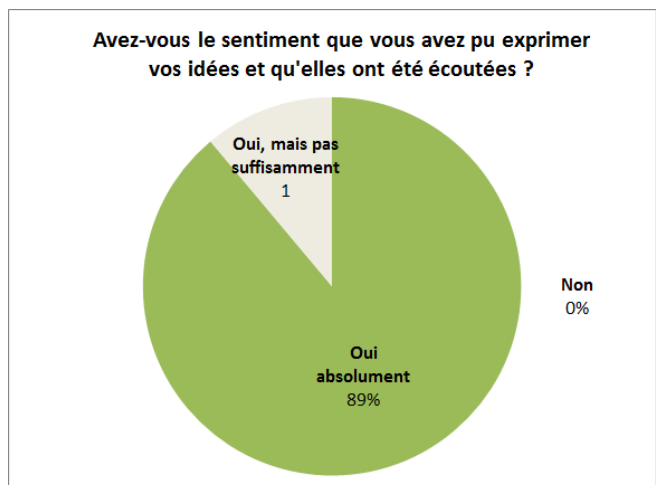
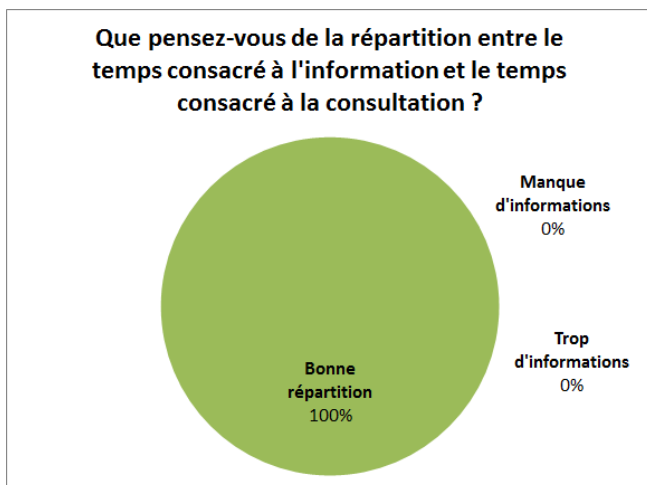
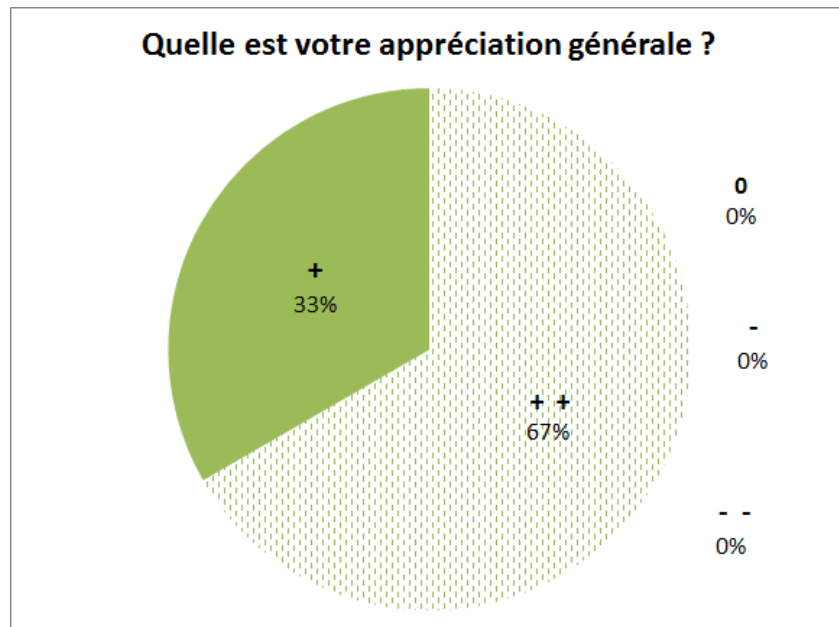
L'explication est suivie d'une séance de questions-réponses sur l'Opération de Développement Rural.

* Un participant demande si le diagnostic ainsi que les comptes-rendus des différentes réunions seront consultables ? Oui, le diagnostic est en cours de relecture. Il sera prochainement mis en ligne sur le site internet communal à l'onglet PCDR (www.doische.be/PCDR). Il en est de même pour les comptes-rendus des réunions.

*Un participant demande quand sera mise en place la Commission Locale de Développement Rural ? Pour l'instant, il n'y a pas encore de date définie donc les citoyens qui le souhaitent peuvent proposer leur candidatures pendant encore plusieurs mois.

Evaluation de la réunion

Distribution et réception des feuilles d'évaluation de la réunion, qui font également office de feuille de présence.



Clôture de la soirée

Les habitants sont invités à se tenir au courant de la suite de l'Opération de Développement Rural (www.doische.be/PCDR , www.facebook.com/PCDRDoische, brochure...) et à poser leur candidature pour la Commission Locale de Développement Rural (CLDR). Distribution et réception des fiches de candidature à la CLDR.

Monsieur JACQUIEZ, Bourgmestre de Doische, clôture la réunion et remercie les participants.

Clôture de la soirée par le verre de l'amitié.

Elise LEPAGE et Céline LEMAIRE,
Agents de Développement,
Fondation Rurale de Wallonie

Liste des participants

Nom	Prénom	Adresse	Village	Profession
BLONDIA	Michel	Rue Martin Sandron 72	Doische	Président CPAS
CLOSE	Jacqueline	Rue de Givet 1	Matagne-La-Petite	Pensionnée
DAZINEL-CLOSE	Monique	Rue Saint-Hilaire 7	Matagne-La-Petite	
DUFOUR	Roger Claude	Rue de l'Auberge 31	Matagne-La-Petite	
HAYOT	Mathilde	Rue Saint-Hilaire 4A	Matagne-La-Petite	Aspirant Inspecteur de Police
HAYOT	Jean-Jacques	Rue Saint-Hilaire 4A	Matagne-La-Petite	Employé
HONORE	Simone	Rue de la Forge 2	Matagne-La-Petite	Pensionnée
JACQUIEZ	Pascal	Rue de la Pireuse 17	Doische	Bourgmestre
MAGIS	Sabine	Rue d'Aremberg 42	Gimnée	Adm. communale
NICOLAS	Yvan	Rue Buchez 12	Matagne-La-Petite	Travail social EFT Charlemagne
STEVENS	Jacques	Rue de l'Auberge 11	Matagne-La-Petite	Retraité
* anonyme				
LEMAIRE	Céline			Fondation Rurale de Wallonie
LEPAGE	Elise			Fondation Rurale de Wallonie
SAMYN	Annick			Fondation Rurale de Wallonie

COMPTE RENDU

Réunion d'Information et de Consultation

Soulme le 5 juin 2014

17 personnes présentes

Liste des participants en fin de document

Abréviations couramment utilisées :

- ODR = Opération de Développement Rural ;
- PCDR = Programme Communal de Développement Rural ;
- CLDR = Commission Locale de Développement Rural ;
- FRW = Fondation Rurale de Wallonie

Introduction

Mr Jacquiez, Bourgmestre, accueille les participants.

Il cède ensuite la parole à Céline Lemaire, Agent de développement de la Fondation Rurale de Wallonie, qui donne la définition d'une Opération de Développement Rural (ODR) et explique le rôle de la Fondation Rurale de Wallonie (FRW), l'organisme en charge d'accompagner la Commune tout au long du processus.

Consultation

Elise LEPAGE, Agent de développement de la Fondation Rurale de Wallonie, présente les objectifs de la consultation aux participants.

L'exposé s'est déroulé sur base d'une présentation PowerPoint projetée sur écran.

La consultation, animée par la Fondation Rurale de Wallonie, s'est déroulée en cinq temps distincts :

Le premier temps était consacré à la question : « Quand on vous dit vie communale, à quoi pensez-vous ? ». La question vise les habitants et est destinée à lancer le débat mais également à définir leur perception des thèmes importants de la vie communale. Un brainstorming, sur tableau à feuilles, autour des thématiques communales, est effectué avec les participants. Il est ensuite demandé aux participants de reprendre sur une feuille les cinq « thèmes communaux » les plus importants à leurs yeux.

Le deuxième temps était consacré à la question : « A quoi ressemblerait votre village idéal ? ». Les participants répondent librement et par écrit sur une feuille prévue à cet effet.

Le troisième temps était consacré à la question « Vivre à Doische aujourd'hui ? » La question vise les habitants du village et est destinée à les faire parler de leur village et de leur Entité. Chaque question

alimentant le débat essaye d'aborder un thème particulier (référence au brainstorming), sans que celui-ci soit explicitement cité, ceci dans le but de ne pas orienter le débat. Un brainstorming, sur tableau à feuilles, est effectué avec les participants en partageant les points positifs (atouts) et les points négatifs (faiblesses).

Le quatrième temps était consacré à la question « Vivre à Doische demain ? » La question vise à faire parler les habitants de l'avenir de leur village et de leur Entité, de leurs craintes, de leurs désirs, de leurs espoirs... Un brainstorming, sur tableau à feuilles, est effectué avec les participants en partageant les évolutions souhaitées (opportunités) et craintes (menaces).

Le cinquième temps était consacré à des idées de projets ou d'actions à faire partager. Les participants qui le souhaitent peuvent encore s'exprimer en faisant part de projets et/ou d'actions à mettre en place dans leur village ou dans l'Entité communale.

« Quand on vous dit vie communale, à quoi pensez-vous ? »

Suite au Brainstorming, les thèmes proposés par les participants sont :

Tranquillité / Calme – Habitants – Convivialité – Qualité de vie – Ruralité – Agriculture – Mobilité – Respect – Accessibilité des services – Tourisme – Propreté – Nature / Environnement – Voirie(s) – Sécurité – Patrimoine – Commerces.

Suite au top cinq effectué individuellement par les participants, les thèmes qui reviennent le plus fréquemment sont :

Nature/Environnement
Qualité de vie
Tranquillité
Convivialité
Patrimoine

« A quoi ressemblerait votre village idéal ? »

Suite aux réponses des participants sur une feuille prévue à cet effet, nous reprenons ici, de manière synthétique, les idées émises :

« ... le tourisme serait développé, dans le respect du cadre de vie, de la tranquillité et de la ruralité de la Commune. »

« le village serait plus accessible, il y aurait une ligne de bus afin de permettre aux enfants de se rendre à l'école en transports en commun. »

« ... les habitants et les agriculteurs cohabitent et échangent. »

« .. les enfants peuvent se promener en toute sécurité, les routes sont sécurisées et la vitesse réduite. »

« ... le patrimoine serait préservé et mis en valeur. »

« ... il y aurait une école et des commerces afin de renforcer la convivialité entre les habitants. »

« Vivre à Doische aujourd'hui ? »

Points positifs (atouts) :

- Cadre de vie agréable ;
- Sécurité (les enfants peuvent jouer dans la rue) ;
- Préservation du caractère rural du village ;
- Convivialité, les habitants se connaissent ;
- L'isolement du village favorise la convivialité ;
- Le bon entretien des routes (routes en bon état) ;
- Présence de promenades touristiques.

Points négatifs (faiblesses) :

- Manque de propreté des rues du village (boue) ;
- Manque d'entretien des routes (arbres...) ;
- Absence d'une ligne de bus et d'arrêt dans le village (problèmes d'accessibilité) ;
- Absence d'une Place de village, d'un lieu de convivialité ;
- Absence d'une plaine de jeux pour les enfants (les enfants doivent jouer sur la route) ;
- La Commune n'est plus dans le Contrat Rivière ;
- Présence de plantes invasives (notamment le long de l'Hermeton) ;
- Vitesse excessive dans les villages de la Commune ;
- Manque de commerces dans le village (ce qui participe à la convivialité du village) ;
- Fermeture des commerces ;
- Manque d'entretien du patrimoine ;
- Manque d'entretien de l'Eglise de Soulme ;
- Les voitures occupent le passage et empêchent l'accès aux véhicules de secours (pompiers,...) ;
- Déchets sauvages dans les terres agricoles et les accotements (sacs poubelles dans les poubelles publiques, canettes dans les accotements, ...) ;
- Absence d'école dans le village (ce qui participe et favorise la convivialité au sein du village) ;
- On ne peut pas tout faire à la campagne, dans une commune rurale (par exemple, les habitants qui brûlent leurs plastiques et déchets).

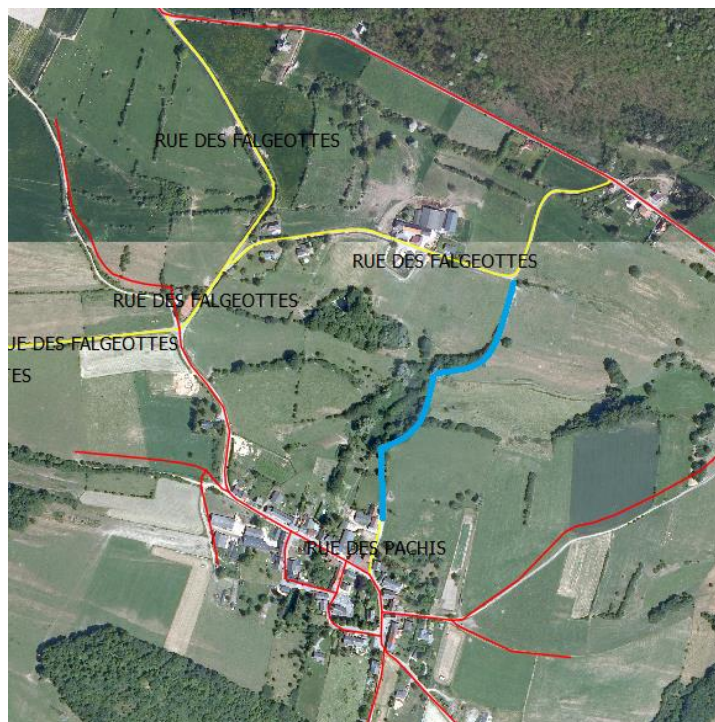
« Vivre à Doische demain ? »

Souhaits (opportunités) :

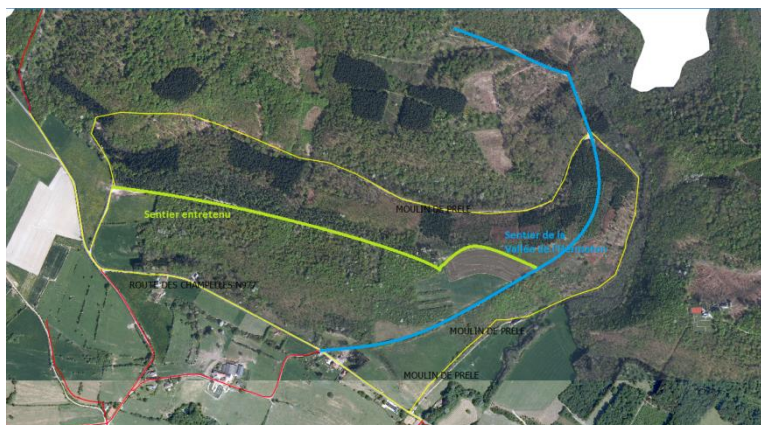
- Aménager une place de village conviviale ;
- Aménager une plaine de jeux ;
- Développer les petits commerces ;
- Entretenir le patrimoine ;
- Revoir les règles de stationnement dans le village afin de permettre l'accès des véhicules de sécurité (pompiers...) ;
- Lutter contre les plantes invasives ;
- Créer une ligne de bus pour desservir le village (notamment pour le transport scolaire) ;
- Nettoyage des routes (boues) par les agriculteurs après leur travail ;
- Plus de propreté (du village et des accotements) ;
- Préserver le cadre de vie et la ruralité ;
- Sensibiliser les habitants à la qualité de vie et à leur cadre de vie ;
- Intégrer les nouveaux habitants aux festivités villageoises ;
- Développer le tourisme ;
- Développer des promenades dans le village (tourisme), vers Morville et vers Surice ;
- Réhabiliter le sentier de promenade dit de « La Falize » (qui relie le chemin de l'Hermeton à la rue des Granges, en passant dans le bois de la Falize et son captage) ;



- Rendre accessible et entretenir le sentier entre Soulme et le hameau de la Champelle (le sentier qui relie la rue des Pachis à la rue des Falgeottes et qui permet ensuite d'emprunter le sentier de la vallée de l'Hermeton) ;



- Entretien le sentier entre Soulme et Hastière (vallée de l'Hermeton), qui démarre route des Champelles (N977) ;



Craines (menaces) :

- Le passage de véhicules à moteur (principalement des motos) sur les sentiers ;
- Que les agriculteurs ne puissent plus emprunter les routes (avec leurs vaches, leurs tracteurs...) ;
- L'arrivée d'un public marginalisé/précarisé dans des logements sociaux à Soulme (deux maisons en projet, par les Habitations de l'Eau-Noire) ;
- Perte de la convivialité car certains habitants ne s'intègrent pas au village, ne participent pas aux festivités villageoises.

« Des idées de projets ou d'actions à faire partager ? »

- Entretien de l'Eglise de Soulme ;
- Sensibiliser les habitants à l'utilisation des produits phytos ;
- Aménager une toilette publique pour les touristes ;
- Achat par la Commune d'une brosse de rue, qui pourrait être louée par les agriculteurs afin de nettoyer la route après leur travail ;
- Cacher, changer d'endroit ou enfouir les bulles à verres dans le village de Soulme ;
- Réparer les valves du cimetière ;
- Organiser une fête des voisins ;
- Organiser une journée d'accueil des nouveaux habitants (une fois par an) ;
- Engager un cantonnier pour le village, pour nettoyer les rues régulièrement, les accotements, mettre à jour les valves... ;
- Développer des activités dans une salle communautaire afin de réunir les villageois (jeux de carte, jeu d'échec...).

Information

Présentation et explication sur l'Opération de Développement Rural (ODR) et description des étapes en mettant en avant la participation citoyenne, par Céline LEMAIRE, Agent de développement de la Fondation Rurale de Wallonie (FRW).

L'exposé s'est déroulé sur base d'une présentation PowerPoint projetée sur écran. Brochure disponible en fin de présentation avec les différentes étapes de l'ODR.

L'explication est suivie d'une séance de questions-réponses sur l'Opération de Développement Rural.

* *Un participant demande comment sont fixés les thèmes des Groupes de Travail (GT) ?* Suite à la consultation villageoise, les réflexions seront confrontées au diagnostic de l'auteur de Programme. Celui-ci proposera une analyse croisée au Collège communal. Il formulera des constats qui seront présentés lors de réunions de Groupes de Travail. Les participants pourront alors proposer des objectifs de développement et des projets concrets à mettre en œuvre. Il s'agira d'établir la stratégie de développement de la Commune pour les 10 prochaines années. Il s'agira d'une réflexion entre élus et citoyens.

*Un participant demande si d'autres communes réalisent une Opération de Développement Rural ? En Wallonie, une centaine de communes mènent une ODR, accompagnées ou non par la Fondation Rurale de Wallonie (FRW). Certaines en sont déjà à leur deuxième ou troisième Opération.

* Un participant demande quel est le délai de rédaction du PCDR ? Environ 2 ans.

* Un participant demande quel est le rôle de la FRW ? La FRW propose des méthodes de consultation de la population, assure le secrétariat des réunions et conseille également la Commune.

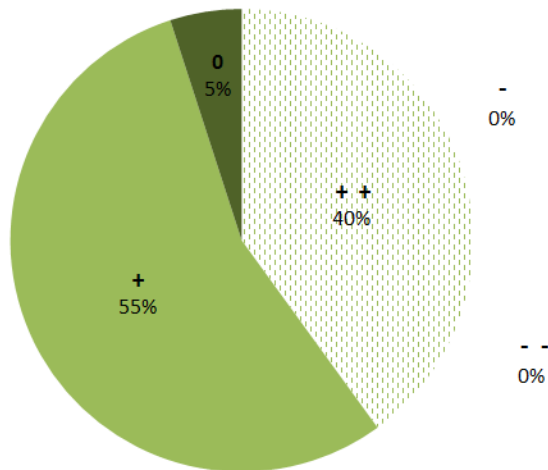
* Un participant demande ce qui se passe en cas de changement de majorité au sein du Conseil Communal ? De manière générale, si une majorité change, la nouvelle majorité reprend le dossier et continue de mener l'Opération.

Evaluation de la réunion

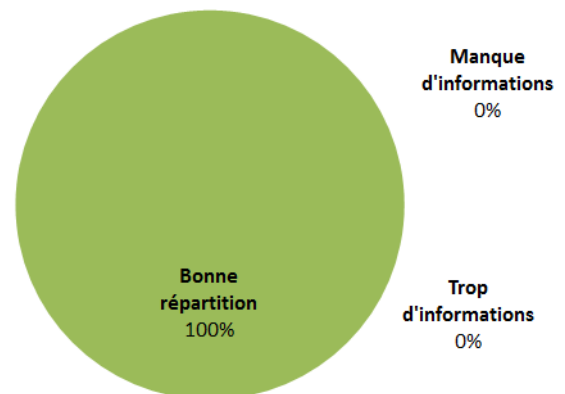
Distribution et réception des feuilles d'évaluation de la réunion, qui font également office de feuille de présence.



Quelle est votre appréciation générale ?



Que pensez-vous de la répartition entre le temps consacré à l'information et le temps consacré à la consultation ?



Clôture de la soirée

Les habitants sont invités à se tenir au courant de la suite de l'Opération de Développement Rural (www.doische.be/PCDR, www.facebook.com/PCDRDoische, brochure...) et à poser leur candidature pour la Commission Locale de Développement Rural (CLDR). Distribution et réception des fiches de candidature à la CLDR.

Monsieur JACQUIEZ, Bourgmestre de Doische, clôture la réunion et remercie les participants.

Clôture de la soirée par le verre de l'amitié.

Elise LEPAGE et Céline LEMAIRE,
Agents de Développement,
Fondation Rurale de Wallonie

Liste des participants

Nom	Prénom	Adresse	Village	Profession
BLONDIA	Michel	Rue Martin Sandron 72	Doische	Président CPAS
GILLES	Valérie	Chemin du Vieux Moulin 1	Soulme	
GILLES	Benoit	Rue des Champelles 12	Soulme	Ouvrier forestier
HENRY	Noémie	Rue d'Aremberg 27	Gimnée	Puéricultrice. Jeunesse de Gimnée. Tchouf-Tchouf dî d'Gimnée.
HENRY	Francis	Rue des Granges 3	Soulme	Agriculteur
HOEDT	Gaston	Rue Sainte-Colombe 17	Soulme	gaston62@base.be
HOSSE	Anne-Marie	Rue D. Mathieu 14	Soulme	Retraitée. Plus beaux villages de wallonie. Secrétaire Soulm'Actif.
JACQUEMART	Bruno	Rue d'Aremberg 19	Gimnée	Militaire
JACQUIEZ	Pascal	Rue de la Pireuse, 17	Doische	Bourgmestre
LATHURAZ	Fernande	Rue des Granges 3	Soulme	Agricultrice
MAGIS	Sabine	Rue d'Aremberg 42	Gimnée	Adm. communale
MARCHAND	Marie-Pierre	Rue Sainte-Colombe 17	Soulme	Enseignante
POELS	Véronique	Rue d'Aremberg 19	Gimnée	Fonctionnaire
ROLIN	Camille	Rue des Champelles 14	Soulme	Retraité
VAN HUMBEECK	Claude	Rue D. Mathieu 14	Soulme	Retraité. Guide touristique. Plus beaux villages de wallonie. Soulm'Actif.
LEMAIRE	Céline			Fondation Rurale de Wallonie
LEPAGE	Elise			Fondation Rurale de Wallonie

COMPTE RENDU

Réunion d'Information et de Consultation

Vaucelles le 12 juin 2014

15 personnes présentes

Liste des participants en fin de document

Abréviations couramment utilisées :

- ODR = *Opération de Développement Rural* ;
- PCDR = *Programme Communal de Développement Rural* ;
- CLDR = *Commission Locale de Développement Rural* ;
- FRW = *Fondation Rurale de Wallonie*

Introduction

Mr Jacquiez, Bourgmestre, accueille les participants.

Il cède ensuite la parole à Céline Lemaire, Agent de développement de la Fondation Rurale de Wallonie, qui donne la définition d'une Opération de Développement Rural (ODR) et explique le rôle de la Fondation Rurale de Wallonie (FRW), l'organisme en charge d'accompagner la Commune tout au long du processus.

Consultation

Elise LEPAGE, Agent de développement de la Fondation Rurale de Wallonie, présente les objectifs de la consultation aux participants.

L'exposé s'est déroulé sur base d'une présentation PowerPoint projetée sur écran.

La consultation, animée par la Fondation Rurale de Wallonie, s'est déroulée en cinq temps distincts :

Le premier temps était consacré à la question : « Quand on vous dit vie communale, à quoi pensez-vous ? ». La question vise les habitants et est destinée à lancer le débat mais également à définir leur perception des thèmes importants de la vie communale. Un brainstorming, sur tableau à feuilles, autour des thématiques communales, est effectué avec les participants. Il est ensuite demandé aux participants de reprendre sur une feuille les cinq « thèmes communaux » les plus importants à leurs yeux.

Le deuxième temps était consacré à la question : « A quoi ressemblerait votre village idéal ? ». Les participants répondent librement et par écrit sur une feuille prévue à cet effet.

Le troisième temps était consacré à la question « Vivre à Doische aujourd'hui ? » La question vise les habitants du village et est destinée à les faire parler de leur village et de leur Entité. Chaque question

alimentant le débat essaye d'aborder un thème particulier (référence au brainstorming), sans que celui-ci soit explicitement cité, ceci dans le but de ne pas orienter le débat. Un brainstorming, sur tableau à feuilles, est effectué avec les participants en partageant les points positifs (atouts) et les points négatifs (faiblesses).

Le quatrième temps était consacré à la question « Vivre à Doische demain ? » La question vise à faire parler les habitants de l'avenir de leur village et de leur Entité, de leurs craintes, de leurs désirs, de leurs espoirs... Un brainstorming, sur tableau à feuilles, est effectué avec les participants en partageant les évolutions souhaitées (opportunités) et craintes (menaces).

Le cinquième temps était consacré à des idées de projets ou d'actions à faire partager. Les participants qui le souhaitent peuvent encore s'exprimer en faisant part de projets et/ou d'actions à mettre en place dans leur village ou dans l'Entité communale.

« Quand on vous dit vie communale, à quoi pensez-vous ? »

Suite au Brainstorming, les thèmes proposés par les participants sont :

Calme – Propreté – Convivialité – Eloignement des services – Moyens de transport – Communication – Réserves naturelles – Associations – Civisme – Dynamisme – Sécurité – Nature – Activités.

Suite au top cinq effectué individuellement par les participants, les thèmes qui reviennent le plus fréquemment sont :

Propreté
Sécurité
Dynamisme
Nature
Convivialité

« A quoi ressemblerait votre village idéal ? »

Suite aux réponses des participants sur une feuille prévue à cet effet, nous reprenons ici, de manière synthétique, les idées émises :

« ... il y aurait de nombreuses fêtes, pour créer des rencontres, de la convivialité et faire naître les amitiés entre les habitants. »

« ... il y aurait un réseau dynamique d'échanges et d'entraide. »

« ... Il y aurait des commerces de proximité. »

« ... les habitants auraient la volonté de faire bouger les choses, de mettre en place de nombreuses initiatives. »

« ...on pourrait se passer de la voiture grâce aux transports publics et aux services de proximité. »

« ... les habitants vivraient plus proche de la nature, qui serait ainsi mieux respectée et plus harmonieuse. »

« Vivre à Doische aujourd'hui ? »

Points positifs (atouts) :

- Préservation de la nature ;
- Tourisme tourné vers la nature ;
- Calme et sérénité ;
- L'immobilier est à un prix abordable (en comparaison avec d'autres communes) ;
- Existence du feuillet communal, d'une page Facebook et du site Internet communal ;
- Dynamisme du Centre culturel ;
- Présence d'un Office du Tourisme ;
- Belle région ;
- De nombreuses promenades sur la Commune ;
- Organisation de la fête des voisins à **Vodelée** ;
- Un nouveau point Bancontact à Doische ;
- Présence d'une plaine de jeux dans certains villages de la Commune, qui sont des lieux de rencontre ;
- Bon déneigement du village de Vaucelles ;
- L'Opération de Développement Rural de la Commune, qui donne la parole aux citoyens ;
- Présence de deux réserves naturelles à **Vodelée**.

Points négatifs (faiblesses) :

- Vaucelles est un village dortoir ;
- Perte du dynamisme associatif et intergénérationnel ;
- Manque de moyens de transport ;
- Problèmes d'accès aux réseaux de télécommunication (GSM, Internet, TV...) ;
- Il faut une voiture par travailleur, deux voitures par ménage ;
- Absence de dynamisme intervillages ;
- Pas de sentiment d'appartenance à la Commune ;
- Mauvais état des voiries à **Niverlée** ;
- Manque d'infrastructures sportives ;
- Vitesse excessive (notamment rue d'Aubrives à Vaucelles) ;
- Insécurité à certains endroits (notamment sur la Place de Vaucelles) ;
- Manque d'entretien des trottoirs ;
- Manque de civisme ;

- Manque de respect des chasseurs vis-à-vis des riverains ;
- Passage de camions dans le village (les GPS les font passer par Vaucelles) ;
- Eloignement des services ;
- Manque d'activités ;
- Disparition du café de **Niverlée** (lieu de rencontre pour les habitants du village) ;
- Absence d'un lieu de rencontre et de convivialité dans le village de **Niverlée**.

« Vivre à Doische demain ? »

Souhais (opportunités) :

- Ce sont les associations (et non la Commune) qui doivent organiser des activités et festivités villageoises ;
- Faciliter l'accès à Internet et aux multimédias pour les habitants (lutter contre la fracture numérique) ;
- Organiser des activités entre les habitants (pour partager des moments) ;
- Créer un potager communautaire ;
- Créer un Service d'Echange Local (SEL) ;
- Créer un repair café ;
- Créer une éolienne citoyenne ;
- Favoriser et organiser le covoiturage entre les citoyens ;
- Mettre en place des initiatives et des projets citoyens ;
- Mettre en valeur la fontaine de Vaucelles et en faire un lieu de convivialité ;
- Refaire la salle de Vaucelles en Maison de Village (problèmes d'humidité...) ;
- Avoir des transports publics efficaces, des plus petits bus pour qu'ils soient rentables, et disponibles également pendant les congés scolaires ;
- Améliorer les réseaux de télécommunication (GSM, Internet, TV...) ;
- Créer un réseau de petits bus réguliers vers les gares et lignes de bus rapides ;
- Faire la promotion du taxi social ;
- Faire connaître les services du CPAS auprès de tous les habitants (les bénéficiaires ne sont pas seuls à pouvoir y avoir accès) ;
- Faire connaître les activités et services communaux aux (nouveaux) habitants ;
- Réaliser l'entretien du Ravel (notamment en période de débardage) ;
- Créer deux bandes sur le Ravel (marquage au sol) afin de faciliter les dépassements, croisements... et initier les enfants au code de la route ;
- Installer des panneaux indicateurs le long du Ravel (nom du village, km parcourus, localisation de la situation...) ;
- Développer des activités intervillages, des événements communaux... pour renforcer le sentiment d'appartenance à la Commune ;
- Créer un cyberspace (1 fois par mois) ;
- Organiser une fête des voisins à Vaucelles ;
- Elargir la rue des Fonds Marie à Vaucelles (pour le croisement des véhicules) et la réfectionner ;
- Organiser régulièrement des réunions citoyennes ;

- Favoriser les commerces de proximité ;
- Des espaces de rencontres informelles, comme des places.

Craines (menaces) :

- Marginalisation de la Commune de Doische par rapport au dynamisme, aux échanges citoyens, aux initiatives citoyennes (village dortoir et individualisme).

« Des idées de projets ou d'actions à faire partager ? »

- Créer un lieu de rencontre à **Niverlée** (salle, café...);
- Organiser des activités intergénérationnelles ;
- Fleurir la place de Vaucelles.

Information

Présentation et explication sur l'Opération de Développement Rural (ODR) et description des étapes en mettant en avant la participation citoyenne, par Céline LEMAIRE, Agent de développement de la Fondation Rurale de Wallonie (FRW).

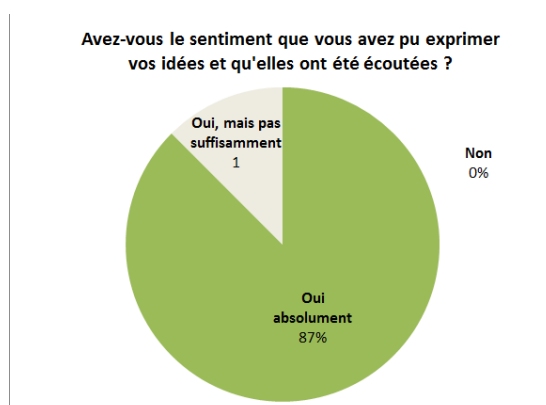
L'exposé s'est déroulé sur base d'une présentation PowerPoint projetée sur écran. Brochure disponible en fin de présentation avec les différentes étapes de l'ODR.

L'explication est suivie d'une séance de questions-réponses sur l'Opération de Développement Rural.

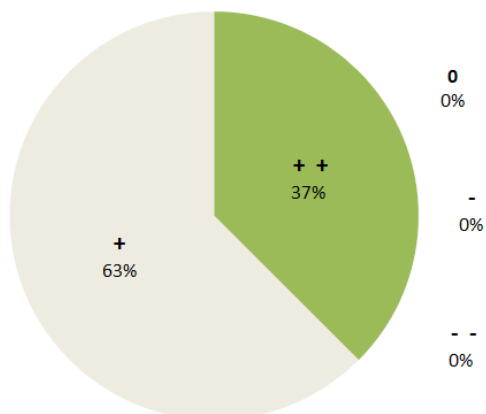
**Un participant demande quel est le délais de l'Opération de Développement Rural ? On compte un minimum de 2 ans depuis le début jusqu'à l'approbation du PCDR par le Gouvernement Wallon*

Evaluation de la réunion

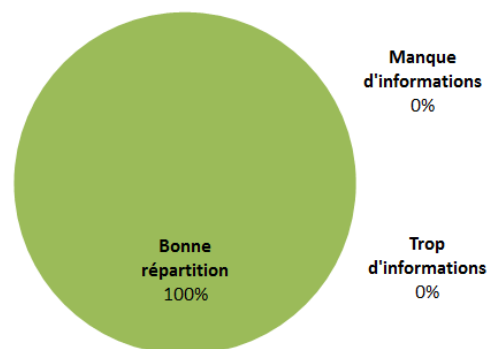
Distribution et réception des feuilles d'évaluation de la réunion, qui font également office de feuille de présence.



Quelle est votre appréciation générale ?



Que pensez-vous de la répartition entre le temps consacré à l'information et le temps consacré à la consultation ?



Clôture de la soirée

Les habitants sont invités à se tenir au courant de la suite de l'Opération de Développement Rural (www.doische.be/PCDR, www.facebook.com/PCDRDoische, brochure...) et à poser leur candidature pour la Commission Locale de Développement Rural (CLDR). Distribution et réception des fiches de candidature à la CLDR.

Monsieur JACQUIEZ, Bourgmestre de Doische, clôture la réunion et remercie les participants.

Clôture de la soirée par le verre de l'amitié.

Elise LEPAGE et Céline LEMAIRE,
Agents de Développement,
Fondation Rurale de Wallonie

Liste des participants

Nom	Prénom	Adresse	Village	Profession
ASSOIGNON	Pascale	Voye d'En Haut 43	Vodelée	Educatrice
BRUYNDONCKX	Geneviève	Voye d'En Haut 41	Vodelée	Manager d'artistes musiciens
DEROUBAIX	Caroline	Rue de la Fontaine 18A	Gimnée	Echevine
JACQUIEZ	Pascal	Rue de la Pireuse 17	Doische	Bourgmestre
KEYMEULEN	Philippe	Rue d'Aubrives 4	Vaucelles	Restaurateur d'art
LARBOUILLAT	Wivine	Rue de la Joncquière 50A	Vaucelles	Office du Tourisme, Trésorière de la fabrique d'église de Niverlée
MAGIS	Sabine	Rue d'Aremberg 42	Gimnée	Adm. communale
MINET	Denis	Rue de Mazée 32	Niverlée	Kinésithérapeute
PICCINI	Jean	Rue de la Joncquière 47	Vaucelles	Chauffeur
PIERARD	Hannaléa	Rue de la Joncquière 50A	Vaucelles	Ecolière
ROBERT	Bernard	Rue de la Joncquière 29	Vaucelles	Retraité
VERHELST	Sophie	Rue de la Joncquière 39	Vaucelles	Conseillère communale
* anonyme				
LEMAIRE	Céline			Fondation Rurale de Wallonie
LEPAGE	Elise			Fondation Rurale de Wallonie

COMPTE RENDU

Réunion d'Information et de Consultation

Vodelée le 18 juin 2014

12 personnes présentes

Liste des participants en fin de document

Abréviations couramment utilisées :

- ODR = Opération de Développement Rural ;
- PCDR = Programme Communal de Développement Rural ;
- CLDR = Commission Locale de Développement Rural ;
- FRW = Fondation Rurale de Wallonie

Introduction

Mr Jacquiez, Bourgmestre, accueille les participants.

Il cède ensuite la parole à Céline Lemaire, Agent de développement de la Fondation Rurale de Wallonie, qui donne la définition d'une Opération de Développement Rural (ODR) et explique le rôle de la Fondation Rurale de Wallonie (FRW), l'organisme en charge d'accompagner la Commune tout au long du processus.

Consultation

Elise LEPAGE, Agent de développement de la Fondation Rurale de Wallonie, présente les objectifs de la consultation aux participants.

L'exposé s'est déroulé sur base d'une présentation PowerPoint projetée sur écran.

La consultation, animée par la Fondation Rurale de Wallonie, s'est déroulée en cinq temps distincts :

Le premier temps était consacré à la question : « Quand on vous dit vie communale, à quoi pensez-vous ? ». La question vise les habitants et est destinée à lancer le débat mais également à définir leur perception des thèmes importants de la vie communale. Un brainstorming, sur tableau à feuilles, autour des thématiques communales, est effectué avec les participants. Il est ensuite demandé aux participants de reprendre sur une feuille les cinq « thèmes communaux » les plus importants à leurs yeux.

Le deuxième temps était consacré à la question : « A quoi ressemblerait votre village idéal ? ». Les participants répondent librement et par écrit sur une feuille prévue à cet effet.

Le troisième temps était consacré à la question « Vivre à Doische aujourd'hui ? » La question vise les habitants du village et est destinée à les faire parler de leur village et de leur Entité. Chaque question

alimentant le débat essaye d'aborder un thème particulier (référence au brainstorming), sans que celui-ci soit explicitement cité, ceci dans le but de ne pas orienter le débat. Un brainstorming, sur tableau à feuilles, est effectué avec les participants en partageant les points positifs (atouts) et les points négatifs (faiblesses).

Le quatrième temps était consacré à la question « Vivre à Doische demain ? » La question vise à faire parler les habitants de l'avenir de leur village et de leur Entité, de leurs craintes, de leurs désirs, de leurs espoirs... Un brainstorming, sur tableau à feuilles, est effectué avec les participants en partageant les évolutions souhaitées (opportunités) et craintes (menaces).

Le cinquième temps était consacré à des idées de projets ou d'actions à faire partager. Les participants qui le souhaitent peuvent encore s'exprimer en faisant part de projets et/ou d'actions à mettre en place dans leur village ou dans l'Entité communale.

« Quand on vous dit vie communale, à quoi pensez-vous ? »

Suite au Brainstorming, les thèmes proposés par les participants sont :

Communauté – Commune – Rural – Familles – Transports – Enfants – Sécurité routière – Sécurité des personnes – Immobilisme – Aînés – Patrimoine – Nature – Folklore local – Tranquillité – Obligations – Propreté – Respect – Intergénérationnel – Transmission de savoirs.

Suite au top cinq effectué individuellement par les participants, les thèmes qui reviennent le plus fréquemment sont :

Sécurité routière/ Transports
Respect
Propreté
Nature
Familles

« A quoi ressemblerait votre village idéal ? »

Suite aux réponses des participants sur une feuille prévue à cet effet, nous reprenons ici, de manière synthétique, les idées émises :

« ... des aménagements font diminuer la vitesse des véhicules, les enfants peuvent jouer dans le village en toute sécurité. »

« ... les habitants entretiennent leurs espaces, leur haie et embellissent leur maison. »

« ... il existe une vie intergénérationnelle au sein du village, les habitants se cotoient, se respectent et savent qu'ils peuvent compter les uns sur les autres. »

« Vivre à Doische aujourd'hui ? »

Points positifs (atouts) :

- Propreté du village ;
- Proximité avec la nature ;
- Fierté des habitants ;
- Présence d'une salle privée dans le village (salle «La Grange »), qui est utilisée pour les enterrements, cours de gym de l'école, activités villageoises... ;
- Certaines voiries vont bientôt être refaites dans le village ;
- Village intergénérationnel ;
- Tranquillité au sein du village ;
- Peu de nouvelles constructions dans le village ;
- Une école dans le village qui compte 80 enfants ;
- L'Office du Tourisme dynamique.

Points négatifs (faiblesses) :

- Mauvais état des vitraux de l'Eglise ;
- Manque de panneaux indicateurs dans le village ;
- Vitesse excessive des véhicules (voitures et tracteurs) rue Basse Voye, Place du Batty, rue du Pige et rue des Sources à Vodelée ;
- Manque de transports en commun ;
- Absence d'une ligne TEC reliant Vodelée à Doische ;
- Les finances communales faibles impliquent de devoir faire des choix, de prioriser les engagements budgétaires et donc les projets à réaliser ;
- Absence d'une grande salle communale à Vodelée (la salle est très petite, sans chauffage, avec des normes de sécurité contraignantes...) ;
- Disparition des fossés le long des routes car ils sont labourés par les agriculteurs ;
- L'un des tronçons de la rue Voye d'En-Haut est détérioré (le tronçon dit « route de la Sablonnière », un chemin utilisé par les promeneurs et les agriculteurs) ;
- Certains bâtiments (privés) dans le village sont en ruine (chancres).

« Vivre à Doische demain ? »

Souhais (opportunités) :

- Installer des ralentisseurs dans le village afin de réduire la vitesse des véhicules ;
- Installer un giratoire au carrefour sur la Place du Batty, devant l'Eglise afin de faire ralentir les véhicules (intersection de 5 voiries) ;

- Faire démonter ou restaurer les bâtiments (privés) qui sont en ruine afin d'embellir le village ;
- Rénover la salle « la Grange » (privée) en créant un partenariat avec la Commune ;
- Remettre en valeur les bordures en marbre le long de la rue de Vodelée (partie vers Romedenne) (esthétique et sécuritaire) ;
- Installer l'égouttage pour toutes les habitations du village et installer une station d'épuration ;
- Réparer les vitraux de l'Eglise ;
- Installer des panneaux « des enfants jouent » dans le village afin de réduire la vitesse des véhicules ;
- Installer des panneaux directionnels dans le village ;
- Installer des panneaux signalétiques dans toute la Commune afin d'informer et de guider les touristes ;
- Créer une nouvelle route dans le centre du village plutôt que d'étendre le village le long des routes ;
- Attirer de nouveaux habitants dans la Commune (pour les finances communales) ;
- Préserver l'environnement et les zones vertes ;
- Empêcher la conurbation des villages de l'Entité ;
- Entretien des espaces privés (haies, propreté...) ;
- Plus de présence de l'agent de quartier ;
- Faire respecter la vitesse devant l'école (rue Voye d'Adam à Vodelée) ;
- Aménager des espaces verts dans le village.

Craintes (menaces) :

- Urbanisation tentaculaire du village ;
- Conurbation des villages de l'Entité.

« Des idées de projets ou d'actions à faire partager ? »

- Réaliser plusieurs aménagements à l'école de Vodelée : aménager le réfectoire de l'école (qui se trouve en sous-sol), installer des jeux dans la pelouse, un préau et construire une salle de gym ;
- Acquérir une caméra infrarouge mobile afin de lutter contre les déchets sauvages ;
- Sanctionner les incivilités (déchets sauvages) ;
- Augmenter les heures d'ouverture de l'Office du Tourisme ;
- Installer un radar afin de limiter la vitesse des véhicules dans le village.

Information

Présentation et explication sur l'Opération de Développement Rural (ODR) et description des étapes en mettant en avant la participation citoyenne, par Céline LEMAIRE, Agent de développement de la Fondation Rurale de Wallonie (FRW).

L'exposé s'est déroulé sur base d'une présentation PowerPoint projetée sur écran. Brochure disponible en fin de présentation avec les différentes étapes de l'ODR.

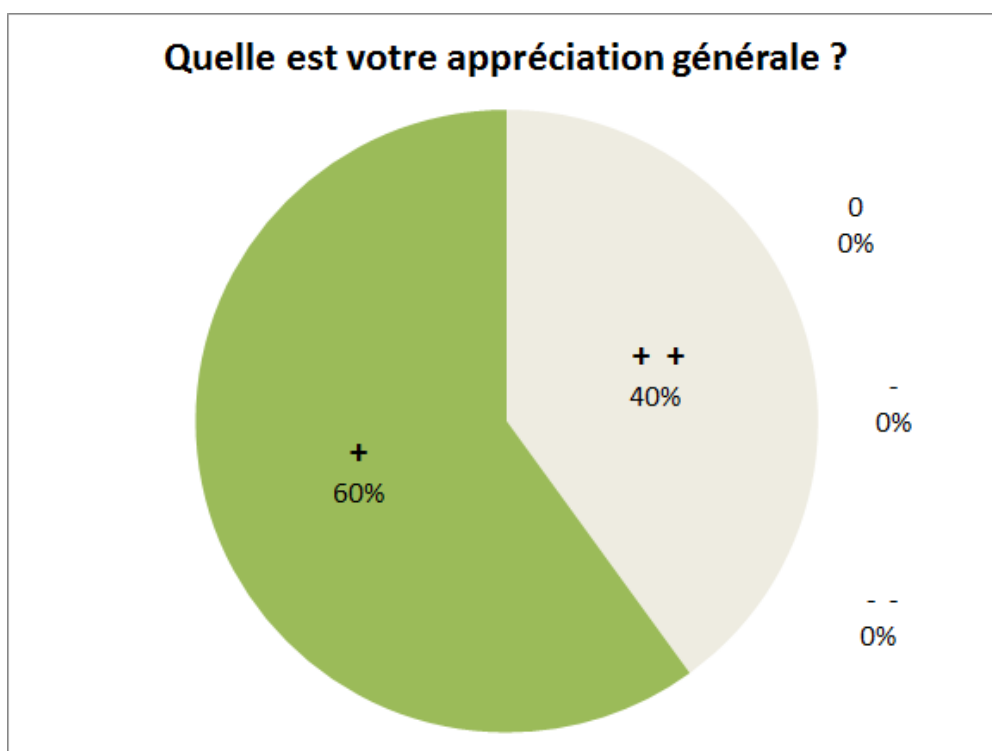
L'explication est suivie d'une séance de questions-réponses sur l'Opération de Développement Rural.

** Un participant fait remarquer que de donner autant de subsides pour des projets force la Commune à réaliser des projets pas forcément demandés par la population. Si 80 % de subsides sont alloués à un projet cela veut dire que la Commune doit mettre encore 20%. Ces 20 % pourraient servir à la réfection des voiries,*

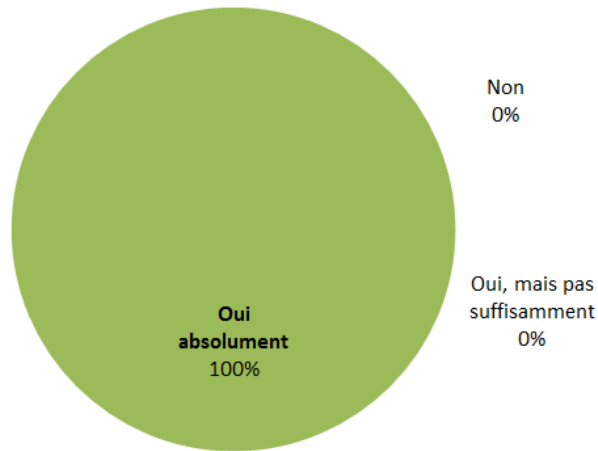
par exemple. . La Fondation Rurale de Wallonie répond que dans la politique du Développement Rural, la Commission Locale de Développement Rural (composée de citoyens représentants de la population) sera amenée à faire des choix sur la priorité des projets à réaliser. De plus, lors de la réalisation de projet d'aménagement d'espace public ou d'infrastructure, la population est informée (présentation d'avant-projet) et peut formuler des remarques. Il conviendra d'essayer d'obtenir un consensus.

Evaluation de la réunion

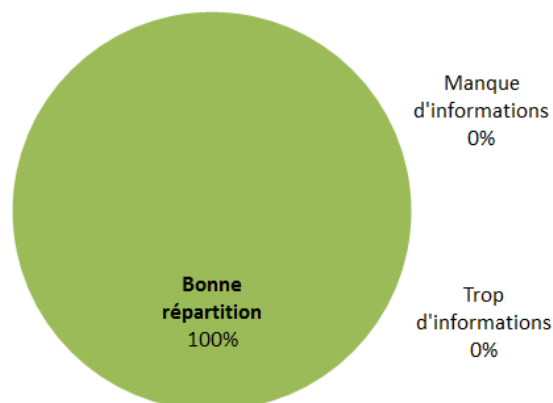
Distribution et réception des feuilles d'évaluation de la réunion, qui font également office de feuille de présence.



Avez-vous le sentiment que vous avez pu exprimer vos idées et qu'elles ont été écoutées ?



Que pensez-vous de la répartition entre le temps consacré à l'information et le temps consacré à la consultation ?



Clôture de la soirée

Les habitants sont invités à se tenir au courant de la suite de l'Opération de Développement Rural (www.doische.be/PCDR, www.facebook.com/PCDRDoische, brochure...) et à poser leur candidature pour la Commission Locale de Développement Rural (CLDR). Distribution et réception des fiches de candidature à la CLDR.

Monsieur JACQUIEZ, Bourgmestre de Doische, clôture la réunion et remercie les participants.

Clôture de la soirée par le verre de l'amitié.

Elise LEPAGE et Céline LEMAIRE,
Agents de Développement,
Fondation Rurale de Wallonie

Liste des participants

Nom	Prénom	Adresse	Village	Profession
CHALMAGNE	Solange	Rue des Sources 102	Vodelée	
DE FAUCONVAL	C.	Rue du Pige 95	Vodelée	
DELAHAUT	Ginette	Place du Batty 22	Vodelée	Ménagère
JACQUIEZ	Pascal	Rue de la Pireuse 17	Doische	Bourgmestre
MAGIS	Sabine	Rue d'Aremberg 42	Gimnée	Adm. communale
MINET	Jean	Place du Batty 23	Vodelée	Retraité
OBINO	Anna	Rue Voye d'Adam 77	Vodelée	Retraîtée
RADELET	Marcel	Place du Batty 14	Vodelée	Garagiste
TASSIN	Pierre	Voye d'En Haut 39	Vodelée	Fonctionnaire. Président ASBL Vodelée
LEMAIRE	Céline			Fondation Rurale de Wallonie
LEPAGE	Elise			Fondation Rurale de Wallonie
CLAESSENS	Thomas			Fondation Rurale de Wallonie