

COMPTE RENDU

Réunion d'Information et de Consultation

Soulme le 5 juin 2014

17 personnes présentes

Liste des participants en fin de document

Abréviations couramment utilisées :

- ODR = Opération de Développement Rural ;
- PCDR = Programme Communal de Développement Rural ;
- CLDR = Commission Locale de Développement Rural ;
- FRW = Fondation Rurale de Wallonie

Introduction

Mr Jacquiez, Bourgmestre, accueille les participants.

Il cède ensuite la parole à Céline Lemaire, Agent de développement de la Fondation Rurale de Wallonie, qui donne la définition d'une Opération de Développement Rural (ODR) et explique le rôle de la Fondation Rurale de Wallonie (FRW), l'organisme en charge d'accompagner la Commune tout au long du processus.

Consultation

Elise LEPAGE, Agent de développement de la Fondation Rurale de Wallonie, présente les objectifs de la consultation aux participants.

L'exposé s'est déroulé sur base d'une présentation PowerPoint projetée sur écran.

La consultation, animée par la Fondation Rurale de Wallonie, s'est déroulée en cinq temps distincts :

Le premier temps était consacré à la question : « Quand on vous dit vie communale, à quoi pensez-vous ? ». La question vise les habitants et est destinée à lancer le débat mais également à définir leur perception des thèmes importants de la vie communale. Un brainstorming, sur tableau à feuilles, autour des thématiques communales, est effectué avec les participants. Il est ensuite demandé aux participants de reprendre sur une feuille les cinq « thèmes communaux » les plus importants à leurs yeux.

Le deuxième temps était consacré à la question : « A quoi ressemblerait votre village idéal ? ». Les participants répondent librement et par écrit sur une feuille prévue à cet effet.

Le troisième temps était consacré à la question « Vivre à Doische aujourd'hui ? » La question vise les habitants du village et est destinée à les faire parler de leur village et de leur Entité. Chaque question

alimentant le débat essaye d'aborder un thème particulier (référence au brainstorming), sans que celui-ci soit explicitement cité, ceci dans le but de ne pas orienter le débat. Un brainstorming, sur tableau à feuilles, est effectué avec les participants en partageant les points positifs (atouts) et les points négatifs (faiblesses).

Le quatrième temps était consacré à la question « Vivre à Doische demain ? » La question vise à faire parler les habitants de l'avenir de leur village et de leur Entité, de leurs craintes, de leurs désirs, de leurs espoirs... Un brainstorming, sur tableau à feuilles, est effectué avec les participants en partageant les évolutions souhaitées (opportunités) et craintes (menaces).

Le cinquième temps était consacré à des idées de projets ou d'actions à faire partager. Les participants qui le souhaitent peuvent encore s'exprimer en faisant part de projets et/ou d'actions à mettre en place dans leur village ou dans l'Entité communale.

« Quand on vous dit vie communale, à quoi pensez-vous ? »

Suite au Brainstorming, les thèmes proposés par les participants sont :

Tranquillité / Calme – Habitants – Convivialité – Qualité de vie – Ruralité – Agriculture – Mobilité – Respect – Accessibilité des services – Tourisme – Propreté – Nature / Environnement – Voirie(s) – Sécurité – Patrimoine – Commerces.

Suite au top cinq effectué individuellement par les participants, les thèmes qui reviennent le plus fréquemment sont :

Nature/Environnement
Qualité de vie
Tranquillité
Convivialité
Patrimoine

« A quoi ressemblerait votre village idéal ? »

Suite aux réponses des participants sur une feuille prévue à cet effet, nous reprenons ici, de manière synthétique, les idées émises :

« ... le tourisme serait développé, dans le respect du cadre de vie, de la tranquillité et de la ruralité de la Commune. »

« le village serait plus accessible, il y aurait une ligne de bus afin de permettre aux enfants de se rendre à l'école en transports en commun. »

« ... les habitants et les agriculteurs cohabitent et échangent. »

« .. les enfants peuvent se promener en toute sécurité, les routes sont sécurisées et la vitesse réduite. »

« ... le patrimoine serait préservé et mis en valeur. »

« ... il y aurait une école et des commerces afin de renforcer la convivialité entre les habitants. »

« Vivre à Doische aujourd'hui ? »

Points positifs (atouts) :

- Cadre de vie agréable ;
- Sécurité (les enfants peuvent jouer dans la rue) ;
- Préservation du caractère rural du village ;
- Convivialité, les habitants se connaissent ;
- L'isolement du village favorise la convivialité ;
- Le bon entretien des routes (routes en bon état) ;
- Présence de promenades touristiques.

Points négatifs (faiblesses) :

- Manque de propreté des rues du village (boue) ;
- Manque d'entretien des routes (arbres...) ;
- Absence d'une ligne de bus et d'arrêt dans le village (problèmes d'accessibilité) ;
- Absence d'une Place de village, d'un lieu de convivialité ;
- Absence d'une plaine de jeux pour les enfants (les enfants doivent jouer sur la route) ;
- La Commune n'est plus dans le Contrat Rivière ;
- Présence de plantes invasives (notamment le long de l'Hermeton) ;
- Vitesse excessive dans les villages de la Commune ;
- Manque de commerces dans le village (ce qui participe à la convivialité du village) ;
- Fermeture des commerces ;
- Manque d'entretien du patrimoine ;
- Manque d'entretien de l'Eglise de Soulme ;
- Les voitures occupent le passage et empêchent l'accès aux véhicules de secours (pompiers,...) ;
- Déchets sauvages dans les terres agricoles et les accotements (sacs poubelles dans les poubelles publiques, canettes dans les accotements, ...) ;
- Absence d'école dans le village (ce qui participe et favorise la convivialité au sein du village) ;
- On ne peut pas tout faire à la campagne, dans une commune rurale (par exemple, les habitants qui brûlent leurs plastiques et déchets).

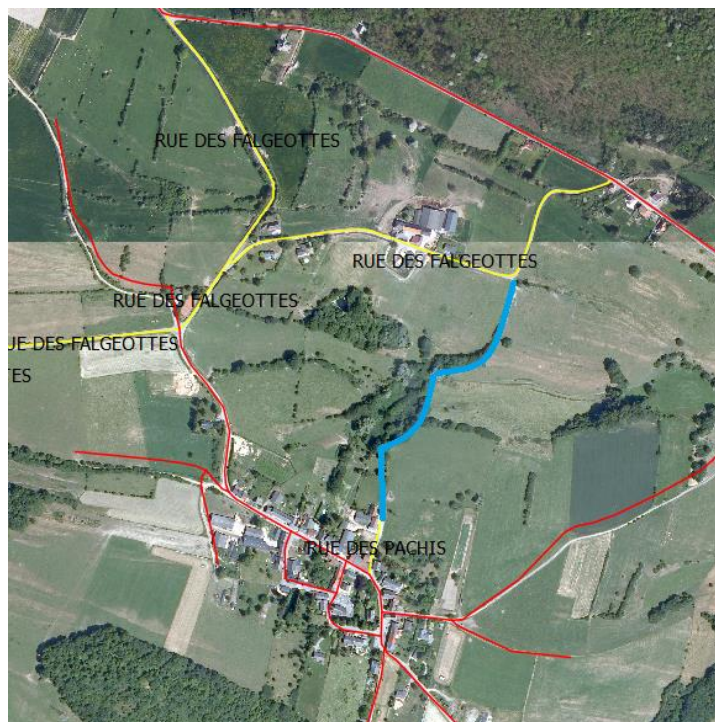
« Vivre à Doische demain ? »

Souhaits (opportunités) :

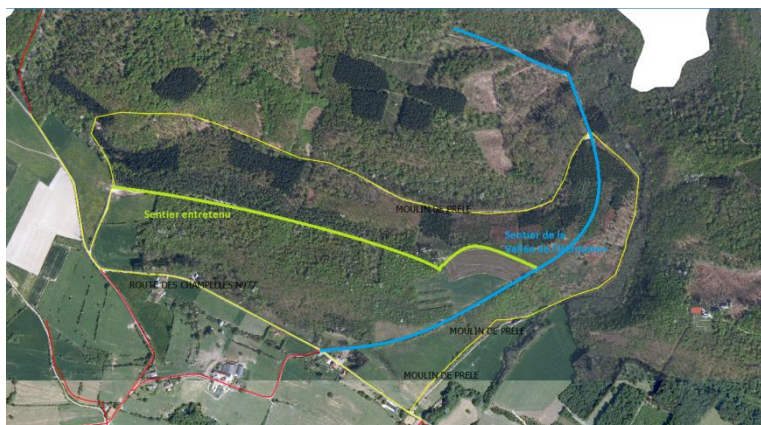
- Aménager une place de village conviviale ;
- Aménager une plaine de jeux ;
- Développer les petits commerces ;
- Entretenir le patrimoine ;
- Revoir les règles de stationnement dans le village afin de permettre l'accès des véhicules de sécurité (pompiers...) ;
- Lutter contre les plantes invasives ;
- Créer une ligne de bus pour desservir le village (notamment pour le transport scolaire) ;
- Nettoyage des routes (boues) par les agriculteurs après leur travail ;
- Plus de propreté (du village et des accotements) ;
- Préserver le cadre de vie et la ruralité ;
- Sensibiliser les habitants à la qualité de vie et à leur cadre de vie ;
- Intégrer les nouveaux habitants aux festivités villageoises ;
- Développer le tourisme ;
- Développer des promenades dans le village (tourisme), vers Morville et vers Surice ;
- Réhabiliter le sentier de promenade dit de « La Falize » (qui relie le chemin de l'Hermeton à la rue des Granges, en passant dans le bois de la Falize et son captage) ;



- Rendre accessible et entretenir le sentier entre Soulme et le hameau de la Champelle (le sentier qui relie la rue des Pachis à la rue des Falgeottes et qui permet ensuite d'emprunter le sentier de la vallée de l'Hermeton) ;



- Entretien le sentier entre Soulme et Hastière (vallée de l'Hermeton), qui démarre route des Champelles (N977) ;



Craines (menaces) :

- Le passage de véhicules à moteur (principalement des motos) sur les sentiers ;
- Que les agriculteurs ne puissent plus emprunter les routes (avec leurs vaches, leurs tracteurs...) ;
- L'arrivée d'un public marginalisé/précarisé dans des logements sociaux à Soulme (deux maisons en projet, par les Habitations de l'Eau-Noire) ;
- Perte de la convivialité car certains habitants ne s'intègrent pas au village, ne participent pas aux festivités villageoises.

« Des idées de projets ou d'actions à faire partager ? »

- Entretien de l'Eglise de Soulme ;
- Sensibiliser les habitants à l'utilisation des produits phytos ;
- Aménager une toilette publique pour les touristes ;
- Achat par la Commune d'une brosse de rue, qui pourrait être louée par les agriculteurs afin de nettoyer la route après leur travail ;
- Cacher, changer d'endroit ou enfouir les bulles à verres dans le village de Soulme ;
- Réparer les valves du cimetière ;
- Organiser une fête des voisins ;
- Organiser une journée d'accueil des nouveaux habitants (une fois par an) ;
- Engager un cantonnier pour le village, pour nettoyer les rues régulièrement, les accotements, mettre à jour les valves... ;
- Développer des activités dans une salle communautaire afin de réunir les villageois (jeux de carte, jeu d'échec...).

Information

Présentation et explication sur l'Opération de Développement Rural (ODR) et description des étapes en mettant en avant la participation citoyenne, par Céline LEMAIRE, Agent de développement de la Fondation Rurale de Wallonie (FRW).

L'exposé s'est déroulé sur base d'une présentation PowerPoint projetée sur écran. Brochure disponible en fin de présentation avec les différentes étapes de l'ODR.

L'explication est suivie d'une séance de questions-réponses sur l'Opération de Développement Rural.

* *Un participant demande comment sont fixés les thèmes des Groupes de Travail (GT) ?* Suite à la consultation villageoise, les réflexions seront confrontées au diagnostic de l'auteur de Programme. Celui-ci proposera une analyse croisée au Collège communal. Il formulera des constats qui seront présentés lors de réunions de Groupes de Travail. Les participants pourront alors proposer des objectifs de développement et des projets concrets à mettre en œuvre. Il s'agira d'établir la stratégie de développement de la Commune pour les 10 prochaines années. Il s'agira d'une réflexion entre élus et citoyens.

*Un participant demande si d'autres communes réalisent une Opération de Développement Rural ? En Wallonie, une centaine de communes mènent une ODR, accompagnées ou non par la Fondation Rurale de Wallonie (FRW). Certaines en sont déjà à leur deuxième ou troisième Opération.

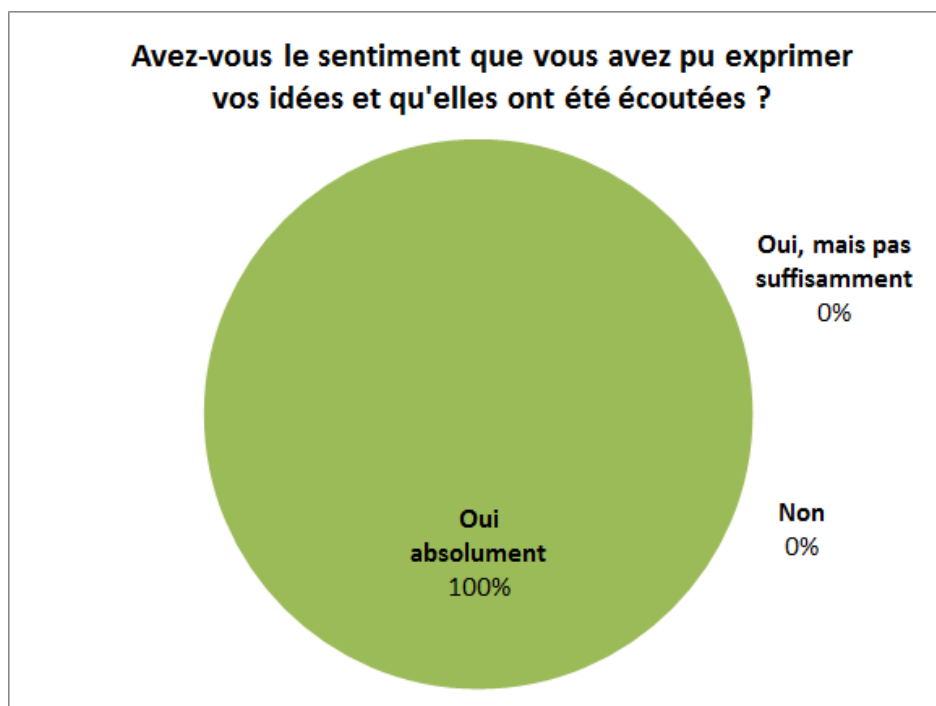
* Un participant demande quel est le délai de rédaction du PCDR ? Environ 2 ans.

* Un participant demande quel est le rôle de la FRW ? La FRW propose des méthodes de consultation de la population, assure le secrétariat des réunions et conseille également la Commune.

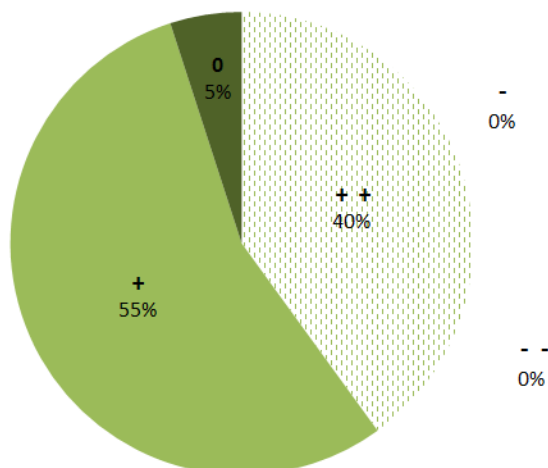
* Un participant demande ce qui se passe en cas de changement de majorité au sein du Conseil Communal ? De manière générale, si une majorité change, la nouvelle majorité reprend le dossier et continue de mener l'Opération.

Evaluation de la réunion

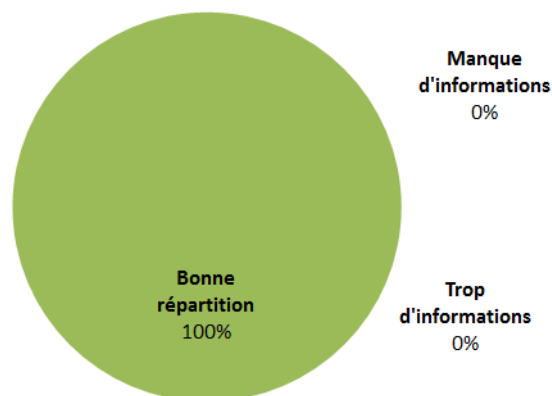
Distribution et réception des feuilles d'évaluation de la réunion, qui font également office de feuille de présence.



Quelle est votre appréciation générale ?



Que pensez-vous de la répartition entre le temps consacré à l'information et le temps consacré à la consultation ?



Clôture de la soirée

Les habitants sont invités à se tenir au courant de la suite de l'Opération de Développement Rural (www.doische.be/PCDR, www.facebook.com/PCDRDoische, brochure...) et à poser leur candidature pour la Commission Locale de Développement Rural (CLDR). Distribution et réception des fiches de candidature à la CLDR.

Monsieur JACQUIEZ, Bourgmestre de Doische, clôture la réunion et remercie les participants.

Clôture de la soirée par le verre de l'amitié.

Elise LEPAGE et Céline LEMAIRE,
Agents de Développement,
Fondation Rurale de Wallonie

Liste des participants

Nom	Prénom	Adresse	Village	Profession
BLONDIA	Michel	Rue Martin Sandron 72	Doische	Président CPAS
GILLES	Valérie	Chemin du Vieux Moulin 1	Soulme	
GILLES	Benoit	Rue des Champelles 12	Soulme	Ouvrier forestier
HENRY	Noémie	Rue d'Aremberg 27	Gimnée	Puéricultrice. Jeunesse de Gimnée. Tchouf-Tchouf dî d'Gimnée.
HENRY	Francis	Rue des Granges 3	Soulme	Agriculteur
HOEDT	Gaston	Rue Sainte-Colombe 17	Soulme	gaston62@base.be
HOSSE	Anne-Marie	Rue D. Mathieu 14	Soulme	Retraitée. Plus beaux villages de wallonie. Secrétaire Soulm'Actif.
JACQUEMART	Bruno	Rue d'Aremberg 19	Gimnée	Militaire
JACQUIEZ	Pascal	Rue de la Pireuse, 17	Doische	Bourgmestre
LATHURAZ	Fernande	Rue des Granges 3	Soulme	Agricultrice
MAGIS	Sabine	Rue d'Aremberg 42	Gimnée	Adm. communale
MARCHAND	Marie-Pierre	Rue Sainte-Colombe 17	Soulme	Enseignante
POELS	Véronique	Rue d'Aremberg 19	Gimnée	Fonctionnaire
ROLIN	Camille	Rue des Champelles 14	Soulme	Retraité
VAN HUMBEECK	Claude	Rue D. Mathieu 14	Soulme	Retraité. Guide touristique. Plus beaux villages de wallonie. Soulm'Actif.
LEMAIRE	Céline			Fondation Rurale de Wallonie
LEPAGE	Elise			Fondation Rurale de Wallonie